



# MEMORIA 2018

Caritas Diocesana de Madrid

# CÁRITAS MADRID

memoria 2018

# ÍNDICE

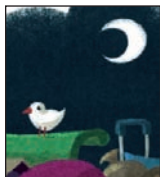
Presentación	5
Quiénes somos	7
Cáritas Diocesana de Madrid	9
“Tu compromiso mejora el mundo”	10



Plan para la Concienciación Social	14
Análisis y reflexión	17
Comunicación para la sensibilización	18
Participación y cambio social	21



Plan de atención a personas y familias en situación de Vulnerabilidad Social	30
Menores	33
Jóvenes	35
Adultos	37
Mayores	39



Plan de atención a personas en situación de Exclusión Social	42
Adicciones	46
Personas sin hogar	48
Mujer en riesgo social	53
Salud mental	56
Zonas excluidas	58



## Atención a personas y familias a través de los Servicios Transversales \_ \_ \_ \_ \_ 60

Acogida y asistencia _ _ _ _ _	64
Red social y familiar _ _ _ _ _	67
Empleo _ _ _ _ _	71
Vivienda _ _ _ _ _	77
Salud _ _ _ _ _	81
Jurídico _ _ _ _ _	82



## El proceso de la caridad en el territorio \_ \_ \_ \_ \_ 85

Vicaría I _ _ _ _ _	88
Vicaría II _ _ _ _ _	90
Vicaría III _ _ _ _ _	92
Vicaría IV _ _ _ _ _	94
Vicaría V _ _ _ _ _	96
Vicaría VI _ _ _ _ _	98
Vicaría VII _ _ _ _ _	100
Vicaría VIII _ _ _ _ _	102

## Datos económicos 2018 \_ \_ \_ \_ \_ 105



“Seguid haciendo visible y cercano  
el amor de Dios”

Carlos Osoro,  
Cardenal Arzobispo de Madrid

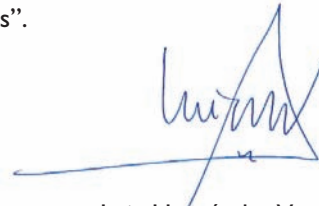
Querido lector, en tus manos tienes la Memoria del año 2018 de Cáritas Diocesana de Madrid. Un resumen de un año lleno de nuevos proyectos, acogidas e ilusiones, que reflejan el trabajo realizado por la familia de Cáritas Madrid de la que me siento enormemente orgulloso de formar parte.

Lo que en esta Memoria mostramos son cifras, pero detrás de ellas está el corazón de muchas personas, donantes, voluntarios, trabajadores contratados, comunidades religiosas, entidades sociales y empresas con las que colaboramos. A todos ellos les damos las gracias por su entrega diaria, llena de generosidad y compromiso, sin la que el proyecto de Cáritas Madrid no sería posible. Muchas gracias porque vosotros, mejor que nadie, hacéis realidad nuestro lema institucional: “Tu compromiso mejora el mundo”.

Los datos que aquí vas a encontrar son también la voz y el rostro de las personas a las que hemos acompañado. Aunque en este 2018 han sido muchos los indicadores que han dado muestras de mejora, ésta solo ha alcanzado a un sector de la población. En Cáritas Diocesana de Madrid comprobamos cada día que buena parte de la sociedad sigue necesitando de nuestra ayuda y de nuestro compromiso. Precisamente de nuestro trabajo de observación y análisis de la realidad social que nos rodea, han nacido en 2018 cuatro nuevos proyectos orientados a dar respuesta a las necesidades detectadas. Es así como se han puesto en marcha dos nuevas obras sociales diocesanas: CEDIA-Mujer, un alojamiento para mujeres en situación de calle, que responde al aumento registrado en el último tiempo de mujeres sin hogar; y la casa para menores no acompañados, el proyecto con el que Cáritas Diocesana, en convenio con la Comunidad de Madrid, acoge a menores que llegan a nuestro país solos, sin ningún adulto a su lado. Por otra parte, el Servicio Diocesano de Empleo ha incorporado en 2018 la Agencia de Colocación y la empresa Textil Empleo con las que esperamos mejorar el acceso al mercado laboral de las personas en situación de desempleo.

Hay mejoras, sí; pero también hay realidades que no cambian y que nos preocupan. Me refiero al drama de la crisis migratoria. Desde Cáritas Madrid, como misioneros de la Caridad, nos dejamos interpelar por el mensaje del papa Francisco para la Jornada Mundial del Emigrante y el Refugiado de 2018: “Proteger se conjuga en toda una serie de acciones en defensa de los derechos y de la dignidad de los emigrantes y refugiados, independientemente de su estatus migratorio”.

Después de leer esta Memoria puedo decir que me siento satisfecho al comprobar que cerramos este periodo, enmarcado por el Año Jubilar Mariano, con la alegría de haber llegado a los corazones de 119.278 personas y con el reto de hacer grande el propósito que el Cardenal Arzobispo de Madrid, don Carlos Osoro, nos hizo a la familia de Cáritas en la bendición de nuestra sede el 12 de septiembre de 2018: “Seguid haciendo visible y cercano el amor de Dios”.



Luis Hernández Vozmediano  
Director diocesano de Cáritas de Madrid



# QUIÉNES SOMOS

## CÁRITAS

Es una palabra latina que significa caridad, amor. La vivencia de la caridad en la Iglesia forma parte esencial de su misión evangelizadora, que ha practicado a lo largo de la historia como una forma de hacer presente a Jesucristo.

Cáritas encuentra la razón profunda de su existencia en esta propuesta “Amaos los unos a los otros como yo os he amado” (Jn 13, 34), siendo la práctica de la Iglesia como “comunidad de amor”, signo y testimonio del amor de Dios en el mundo.

Cáritas, desde hace más de sesenta años, expresa la misión de la Iglesia de servir a los pobres, ofrecer esperanza y posibilidades a los últimos, ser cauce del amor preferencial de Dios por los que sufren y son víctimas de las injusticias de nuestra sociedad.

Las dimensiones de la caridad: eclesial, evangelizadora, profética y universal son inherentes a Cáritas y dan sentido a su quehacer como Iglesia. La acción de Cáritas debe aplicar y promover los valores evangélicos y las orientaciones que la doctrina social de la Iglesia presenta para el compromiso social de los cristianos.

Cáritas tiene que estar presente en las situaciones en que al ser humano se le niega la posibilidad de ser persona, entre los pobres y excluidos de la sociedad, al igual que Jesús de Nazaret.

Cáritas Diocesana de Madrid, una red solidaria: Cáritas parroquial; Cáritas en el Arciprestazgo; Cáritas Vicaría; Obras Sociales, Programas, Servicios Diocesanos; Servicios Centrales de Apoyo.



## EL MODELO DE ACTUACIÓN

Es un marco de referencia para nuestra actuación de cara a favorecer la inclusión social de las personas vulnerables o excluidas.

Este Modelo de Actuación se basa en la concepción de la sociedad en tres grandes zonas (inclusión, vulnerabilidad y exclusión), según la problemática y situación social de las personas que está determinada por elementos estructurales (empleo, vivienda...), contextuales (relaciones con el entorno social...) y personales (sentido de la vida).



# Cáritas Diocesana de Madrid

A través de 460 Cáritas parroquiales, 21 obras sociales diocesanas, 393 proyectos y servicios y 8.843 personas voluntarias, Cáritas Diocesana de Madrid ha entregado 13.103 ayudas económicas y ha puesto en marcha cuatro nuevos proyectos: Agencia de Colocación, Empresa de Inserción Social Textil Empleo, Proyecto de Menores no Acompañados y la ampliación de CEDIA a un recurso específico de acogida a mujer en situación de calle.

**119.278 PERSONAS  
ACOGIDAS Y ATENDIDAS  
EN 2018**

Cáritas Parroquiales: 75.877 personas

Proyectos de Vulnerabilidad: 15.435 personas

Proyectos de Exclusión: 4.281 personas

Servicios Transversales: 23.685 personas



## “Tu compromiso mejora el mundo”

### Red de Acogida

A través de **460 Cáritas parroquiales**, **21 obras sociales** diocesanas y **393 proyectos y servicios** en la Diócesis de Madrid hemos podido atender a **119.278 personas** que han sido acogidas, orientadas y apoyadas durante el año 2018.

### Voluntariado

Son **8.843 las personas voluntarias** que están comprometidas con la acción social de Cáritas Madrid. Para que estas personas puedan ofrecer una acogida y un acompañamiento a las familias con calidad y calidez, se han desarrollado, en nuestro Centro de Estudios Sociales, **197 cursos formativos** con ellos.

Este año, **1.014 personas** han acudido a la primera acogida de voluntariado para recibir información sobre el ser y quehacer de Cáritas Diocesana.

### Acciones de sensibilización

Cáritas Madrid sale a la calle, a nuestros barrios, se acerca a las empresas y entidades para sensibilizar sobre la realidad social que cada día nos encontramos. El pasado año **18.495 personas** participaron en actos a pie de calle, jornadas, tertulias, presentaciones, charlas informativas en colegios y espacios educativos y acciones de participación social. Queremos destacar que se han realizado **156 presentaciones** en colegios y universidades, teniendo la posibilidad de ser testimonio vivo de la difícil situación que muchas personas y familias están pasando, teniendo la oportunidad de comprometerse con la sociedad porque “Vidas que cambian otras vidas”.

## Medios de comunicación social

Han sido **262 publicaciones** sobre la actuación social de Cáritas Diocesana, la que ha aparecido en cerca de **130 medios de comunicación** distintos de prensa escrita, radio y televisión. Cabe destacar la relación especial que mantenemos con los medios de la Iglesia en la Diócesis de Madrid, con los que compartimos semanalmente una media de 5 noticias que versan sobre nuestra acción social.

## Personas y familias en situación de Vulnerabilidad

Este año se han trabajado **164 proyectos** destinados a menores, jóvenes, adultos y mayores en situación de riesgo social. Han sido acogidas y acompañadas **15.435 personas**. Se han desarrollado **101 colonias urbanas** en los cuatro periodos de vacaciones escolares, acogiendo y acompañando a **5.218 menores**.

Se ha iniciado **un proyecto de menores no acompañados**, que son unos pisos de alojamiento para menores extranjeros no acompañados hasta que cumplan la mayoría de edad.

## Personas en situación de Exclusión

Cáritas Madrid desarrolla cada año una serie de proyectos que acompañan y ayudan a que las personas que viven en exclusión vuelvan a recuperar el lugar que les corresponde en nuestra sociedad. El pasado año, fueron acogidas **4.281 personas en exclusión** en nuestros centros y proyectos de tratamiento de adicciones, personas sin hogar, mujer en riesgo social, salud mental y zonas de exclusión.

El Centro de Información y Acogida, CEDIA 24h, en el año 2018 ha ampliado **un espacio de acogida nocturna específico para mujeres** con 20 plazas, dado que la vulnerabilidad de la mujer en situación de calle es mayor.

También desde el Centro de Atención Nuestra Señora de Valvanera, se ha puesto en marcha **un piso supervisado**, recurso residencial en piso compartido destinado a seguir desarrollando las habilidades necesarias para vivir de la forma más autónoma posible.

## Empleo

El Servicio Diocesano de Empleo de Cáritas Madrid gestiona **49 servicios** específicos sobre esta problemática que ha acogido y orientado a **8.735 personas** desempleadas. Los cuatro centros de capacitación y orientación laboral han impartido **75 cursos**, con **1.182 personas**. En este año se ha puesto en marcha una **nueva Empresa de Inserción Laboral, Textil Empleo**, dedicada a la recogida y venta de ropa de segunda mano. Que junto con las tres existentes ofrecen trabajo a 39 personas de inserción.

En septiembre del 2018 pusimos en marcha la **Agencia de Colocación**, un servicio de Intermediación Laboral, que articula herramientas para facilitar el acceso a empleos dignos acordes, tanto a las personas acompañadas, como a las demandas de los empleadores.

## Vivienda

El Servicio Diocesano de Vivienda, en el año 2018, acogió y orientó a **2.412 personas** sobre esta problemática. Más de **500 familias** fueron atendidas y acompañadas en los **4 Centros Residenciales**, que cuentan con **268 alojamientos** temporales, y en las **243 viviendas de fin social**.

## Ayudas directas

Se han entregado **13.103 ayudas económicas** por un importe de **6.282.390 euros**, que han apoyado el trabajo desarrollado con **6.500 personas y familias**. De estas ayudas, el 25% se han destinado a formación, el 8% a ayudas familiares (suministros, gastos médicos, transporte...) y el 67% se han destinado a ayudas a menores, como el comedor y material escolar, alimentación...

## Colaboraciones

La acción de Cáritas Madrid es posible gracias a la solidaridad de las comunidades cristianas y los donantes. Este año, **421 fundaciones, empresas e instituciones**, han colaborado con nosotros en nuestro quehacer diario, a través de donaciones en especie, donativos económicos y con voluntariado. Se ha desarrollado un trabajo coordinado en sensibilización e integración social con diferentes plataformas sociales. Se ha mantenido una relación y coordinación con la administración pública y autonómica. Además de apoyar y coordinarnos con todos los grupos de la Vicaría Episcopal para el Desarrollo Humano Integral y la Innovación, las congregaciones religiosas, movimientos, entidades de Iglesia y con 18 comedores sociales.

## El dato económico

Los recursos empleados por Cáritas Madrid en el año 2018 han sido de **30.123.764 euros**, de los cuales, el **77%** provienen **de aportaciones voluntarias**, el **4%** del IRPF, otro **13%** de subvenciones de la Administración Pública y el **6%** restante de las **aportaciones de usuarios**.

1

PLAN PARA LA

# CONCIENCIACIÓN SOCIAL



- 1.1 análisis y reflexión
- 1.2 comunicación para la sensibilización
- 1.3 participación y cambio social

**La acción de Cáritas Madrid nos muestra la pobreza y exclusión, una realidad que con frecuencia pasa desapercibida en una sociedad de ritmo tan vertiginoso. Es necesario seguir profundizando, a través de una visión caritativa, en las causas y consecuencias de situaciones dolorosas que marcan la vida de las personas.**

- 1** OBRAS SOCIALES DIOCESANAS
- 116** PROYECTOS
- 32.313** PERSONAS DESTINATARIAS
- 1.098** PERSONAS VOLUNTARIAS



## análisis y reflexión

Conocimiento y análisis de la realidad local para detectar necesidades sociales en nuestros barrios y crear proyectos que puedan dar respuesta.

**8** PROYECTOS  
**672** PERSONAS DESTINATARIAS  
**56** PERSONAS VOLUNTARIAS

## comunicación para la sensibilización

Comunicamos la realidad que conocemos y nuestras actuaciones en ella con el fin de sensibilizar a la comunidad cristiana y a la sociedad en general.

**24** PROYECTOS  
**18.495** PERSONAS DESTINATARIAS  
**193** PERSONAS VOLUNTARIAS

## participación y cambio social

Analizamos la realidad social, realizamos su lectura creyente y la mostramos a personas y comunidades para promover su participación en la labor de construir una sociedad que anticipe el Reino de Dios.

**1** OBRA SOCIAL DIOCESANA  
**84** PROYECTOS  
**13.146** PERSONAS DESTINATARIAS  
**849** PERSONAS VOLUNTARIAS

# CONCIENCIACIÓN SOCIAL

## 1.1 análisis y reflexión

Recogemos información sobre situaciones de pobreza y exclusión, con líneas de actuación globales y locales, para fijar la atención en los distintos problemas sociales, así como profundizar en los distintos factores que intervienen en ellos y aportar posibles soluciones.

**8** PROYECTOS

**672** PERSONAS DESTINATARIAS

**56** PERSONAS VOLUNTARIAS



### Observatorio global de la realidad

Servicio de apoyo diocesano de apoyo documental que analiza y elabora informes sobre la realidad social de la pobreza. Con los datos que facilita, ayuda a orientar las acciones de Cáritas para generar respuestas óptimas. Por lo tanto, sus principales acciones son el mantenimiento de una base de datos documental y la realización de informes sociales.

### Análisis local de la realidad social

Una de las tareas fundamentales de Cáritas Madrid es conocer la situación social de sus barrios para poder emprender acciones coherentes y óptimas. Para lograrlo recogemos y sistematizamos la información que manejan los distintos proyectos de la red.

## 1.2 comunicación para la sensibilización

Es importante dar a conocer la realidad social que se vive en nuestro entorno para sensibilizar a la comunidad cristiana y a la sociedad de Madrid en general.

Los equipos de la red de Cáritas Diocesana organizan diversas acciones para dar a conocer la realidad social sobre la que trabajan: actos a pie de calle con motivo de las diferentes campañas, jornadas de voluntariado, presencia en espacios educativos, jornadas de reflexión y sensibilización.

**24** PROYECTOS **18.495** PERSONAS DESTINATARIAS **193** PERSONAS VOLUNTARIAS

# CONCIENCIACIÓN SOCIAL



## ACCIONES DE SENSIBILIZACIÓN

ACCIONES	NÚMERO	PARTICIPANTES
Tertulias, mesas redondas	12	389
Actos a pie de calle	39	2.454
Jornadas de voluntariado	44	1.608
Presencia en colegios, universidades...	156	9.843
Presentaciones en empresas	106	568
Presentación de campañas	90	2.245
Concurso felicitación de Navidad	1	32
Otros	142	1.356

## CAMPAÑAS



Contra el Páro:  
“¿Te Comprometes?”



Día de Caridad:  
“Tu compromiso mejora el mundo”



Día de los Sin Techo:  
“¿Y tú qué dices? Di basta. Nadie sin hogar”



Campaña de Navidad:  
“Vidas que cambian otras vidas”

## HERRAMIENTAS DE COMUNICACIÓN

Compromiso Solidario	4 ejemplares/año	10.500 impresiones en papel /ejemplar	10.347 envíos digitales/ejemplar
Boletín electrónico	10 ejemplares/año	10.100 envíos digitales/ejemplar	
Página Web	www.caritasmadrid.org	840.869 visitas	
Redes Sociales	Twitter @CaritasMadrid 4.136 seguidores y 1.479 tweets	Facebook Facebook.com/CaritasMadrid 5.834 fans, con 1.548 post publicados.	
Otras redes Sociales	Flickr, YouTube, Pinterest.		

# CONCIENCIACIÓN SOCIAL

## RELACIÓN CON MEDIOS DE COMUNICACIÓN

HOJA DE CARIDAD	14 números/año con 400 casos de familias con problemas económicos graves y de integración social.
CAMPAÑAS EN RADIO	54 cuñas/año emitidas de forma gratuita en 5 emisoras: Cope, Radio Intercontinental, Intereconomía, esRadio y Radio Sol XXI.
INTERVENCIONES EN MEDIOS DE COMUNICACIÓN	262 publicaciones en distintos medios (televisión, radio, prensa escrita y digital).

## 1.3 participación y cambio social

**1** OBRA SOCIAL

**84** PROYECTOS

**13.146** PERSONAS DESTINATARIAS

**849** PERSONAS VOLUNTARIAS



## Voluntariado

La persona voluntaria es la seña de identidad de Cáritas Madrid. Participamos en la Plataforma de Entidades de Voluntariado de la Comunidad de Madrid (FEVOCAM).

8.843 Personas voluntarias.  
1.014 Personas voluntarias acogidas en el año.  
29 Sesiones de información y acogida de nuevas personas voluntarias.

### PERFIL PERSONAS VOLUNTARIAS



**63% MUJERES** **41% menor de 50 AÑOS**  
**29% están TRABAJANDO**  
**68% Tienen ESTUDIOS UNIVERSITARIOS**  
**70% quiere ser voluntario porque se lo ha contado FAMILIARES O AMIGOS**

## LAS ACCIONES CON EL VOLUNTARIO SE CENTRAN EN:

### ACOGIDA Y ORIENTACIÓN

Con tres tareas principales:  
Presentación institucional de Cáritas.  
Entrevista personal, para orientar juntos nuestro voluntariado.  
Incorporación al proyecto.

### FORMACIÓN

Se ofrece una formación adecuada a las necesidades del voluntariado.  
En nuestra formación están presente los valores de justicia, solidaridad, transformación social desde el cambio y crecimiento personal.  
Participamos en la Federación de Entidades Cristianas de Tiempo Libre (DIDANIA).

### ACOMPañAMIENTO

Se invita a las personas voluntarias a formar un equipo y recorrer un camino junto a Cáritas Madrid, acompañando el proceso personal a través de todas estas vivencias.

# CONCIENCIACIÓN SOCIAL

## Centro de Estudios Sociales<sup>1</sup> (ámbito diocesano)\*

El Centro de Estudios Sociales apoya y desarrolla los itinerarios formativos de las personas voluntarias de Cáritas Madrid y está abierto a alumnos de otras entidades, al servicio de la promoción de las personas. Ofrece también

información, asesoramiento y orientación sobre formación y tiempo libre educativo y cuenta con un servicio de documentación y biblioteca.

197 Actividades/Cursos.

3.713 Participantes.

19 Personas voluntarias.

ITINERARIOS FORMATIVOS	ACTIVIDADES	PARTICIPANTES
Formación GLOBAL	98	1.102
Atención e intervención con MENORES y JÓVENES	18	280
Atención e intervención con MAYORES	5	94
Atención e intervención con VOLUNTARIADO SOCIAL	25	400
Curso Dirección Servicios Sociales	1	27
JORNADAS y GRUPOS DE TRABAJO	3	132
Otros	47	1.678
<b>TOTAL</b>	<b>197</b>	<b>3.713</b>



<sup>1</sup> Certificado en el Sistema de Gestión de la Calidad ISO 9001:2015 por Aenor.

\* Ámbito Diocesano: actuación que da respuesta al territorio de la Diócesis de Madrid.





# CONCIENCIACIÓN SOCIAL

## Participación institucional

### A) DESARROLLO COMUNITARIO

Incluye proyectos que dinamizan la red parroquial y arciprestal además de posibilitar y potenciar espacios comunitarios para favorecer la participación de las personas y la mejora de las condiciones de vida en los barrios y pueblos, manteniendo presentes el ejercicio de valores como la responsabilidad, el diálogo y la cooperación.

### B) COORDINACIÓN CON OTRAS ENTIDADES

Se ha establecido una colaboración con 421 fundaciones, empresas e instituciones que han trabajado con nosotros en diferentes campos de actuación, como son voluntariado corporativo, acciones de sensibilización o donaciones. Se ha desarrollado un trabajo coordinado en sensibilización e integración social con diferentes plataformas sociales. Se ha mantenido una relación y coordinación con la Administración Pública. Además de apoyar y coordinarnos con todos los grupos de la Vicaría Episcopal para el Desarrollo Humano Integral y la Innovación, las congregaciones religiosas, movimientos, entidades de Iglesia y con 18 comedores sociales.

Existe también coordinación con otras entidades sociales: Federación de Residencias y Servicios de Atención a los Mayores (LARES), Red Madrileña de la Lucha contra la Pobreza y la

Exclusión Social (EAPN), Asociación Madrileña de Empresas de Inserción (AMEI) y participamos con la administración local y autonómica en distintos grupos de trabajo.

### C) COOPERACIÓN FRATERNA

En el año 2018, en el desarrollo de la dimensión universal de la Caridad, hemos apoyado en 19 países, a 32 proyectos a través de Cáritas Española que es quien ha llevado la ejecución técnica y económica, así como la justificación de los mismos.

Un objetivo común es el de la defensa de los Derechos Humanos, así como la mejora de las condiciones de vida de las familias vulnerables de las zonas en las que se actúa.

La intervención se completa con un desarrollo productivo, promoviendo una pesca, ganadería y agricultura diversificada, así como el manejo de los recursos naturales para una mayor seguridad alimentaria y una economía segura. Se hace especial hincapié en el acompañamiento y en la formación.

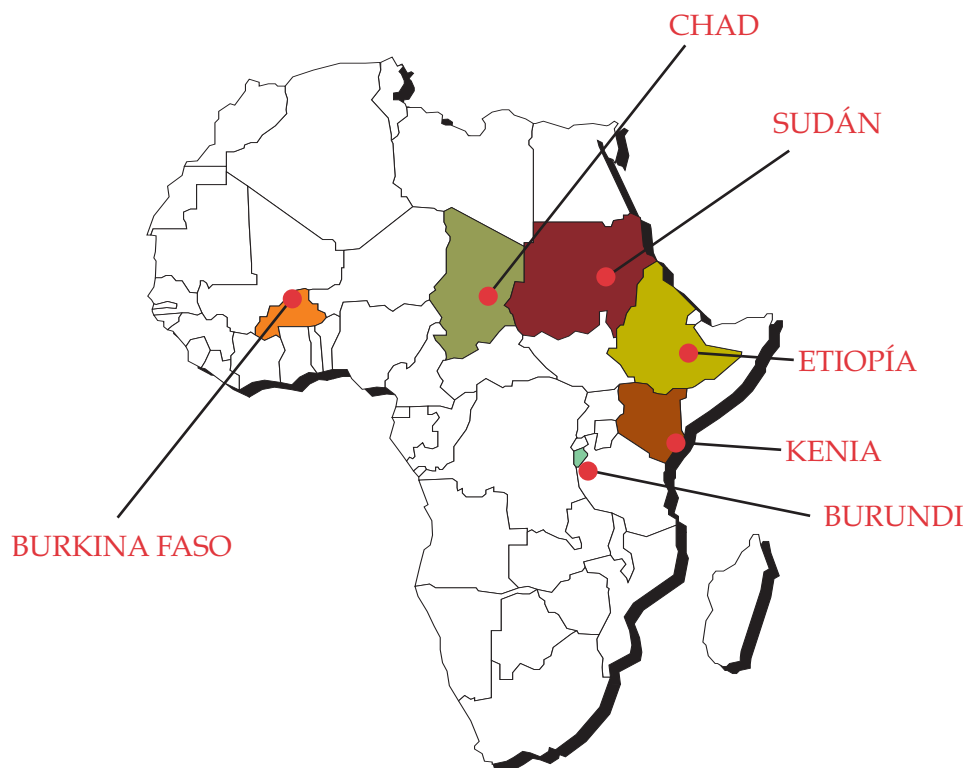
Asimismo, los desastres naturales relacionados con el clima tienen un gran impacto en muchas de estas Comunidades bien porque afecta al número de vidas bien porque afecta al desplazamiento de familias. Son las zonas rurales y empobrecidas las más propensas a su impacto y consecuencias.

## Acciones de solidaridad de las parroquias



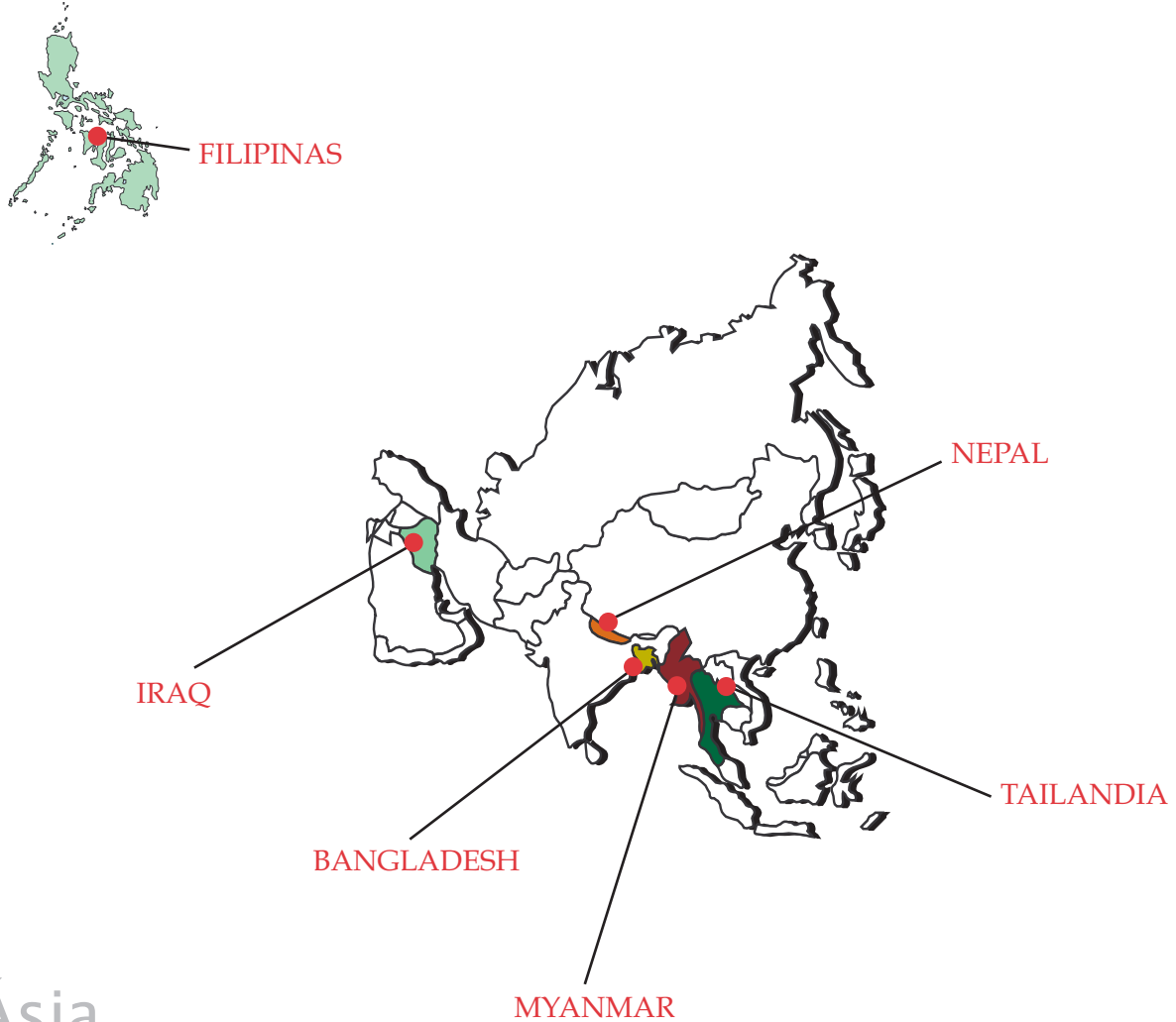
América

# CONCIENCIACIÓN SOCIAL



África

# PLAN PARA LA CONCIENCIACIÓN SOCIAL



Asia



# 2

## PLAN DE ATENCIÓN A PERSONAS Y FAMILIAS EN SITUACIÓN DE VULNERABILIDAD



- 2.1 menores
- 2.2 jóvenes
- 2.3 adultos
- 2.4 mayores

**En nuestra sociedad, parte de la población vive en situación de vulnerabilidad y cada vez son más las personas y familias que se enfrentan al riesgo de la exclusión.**

**Es importante el trabajo de prevención que Cáritas Diocesana desarrolla para amortiguar y erradicar este peligro.**

**2** OBRAS SOCIALES DIOCESANAS

**164** PROYECTOS

**15.435** PERSONAS ATENDIDAS

**1.830** PERSONAS VOLUNTARIAS



## menores

Intervención conjunta con el menor y su familia, promoviendo espacios de referencia y apoyo para ambos.

**1** OBRA SOCIAL DIOCESANA  
**67** PROYECTOS  
**5.230** PERSONAS ATENDIDAS  
**951** PERSONAS VOLUNTARIAS

## jóvenes

Apoyar una alternativa social integral e integradora con jóvenes a partir de los dieciséis años.

**6** PROYECTOS  
**690** PERSONAS ATENDIDAS  
**19** PERSONAS VOLUNTARIAS

## adultos

Proyectos de acompañamiento a las personas en sus procesos de crecimiento personal y familiar, tanto a nivel individual como grupal.

**63** PROYECTOS  
**7.840** PERSONAS ATENDIDAS  
**546** PERSONAS VOLUNTARIAS

## mayores

Cáritas Madrid tiene en cuenta el aumento del número de personas mayores y de unidades familiares con problemas asociados a esta etapa de la vida: dependencia, soledad, pobreza.

**1** OBRA SOCIAL DIOCESANA  
**28** PROYECTOS  
**1.675** PERSONAS ATENDIDAS  
**314** PERSONAS VOLUNTARIAS

# VULNERABILIDAD

## 2.1 menores

**1** OBRA SOCIAL DIOCESANA

**67** PROYECTOS

**5.230** PERSONAS ATENDIDAS

**951** PERSONAS VOLUNTARIAS



### **Centro Educativo de Menores (CEM)**

Proyectos cuyo objetivo es la prevención e intervención socioeducativa dirigido a menores de cuatro a doce años, en situación de dificultad social. Integra cuatro ámbitos de actuación, siempre desde una perspectiva de educación en valores, manteniendo el acompañamiento a las familias como principio y fundamento de la acción educativa:

- Apoyo escolar.
- Ocio y tiempo libre.
- Habilidades sociales.
- Hábitos saludables.

Se pretende favorecer un desarrollo integral del menor y trabajar con la familia para mejorar la situación del menor y su entorno.

## Colonias urbanas<sup>2</sup>

Proyectos desarrollados en periodos vacacionales para menores entre cuatro y dieciséis años. Las Colonias Urbanas son una forma de pasar las vacaciones escolares de forma divertida y favorecer, a través del encuentro con otros, la interacción e impulsar las relaciones sociales entre niños de edades similares, a la vez que aprenden nuevas destrezas y habilidades. Al mismo tiempo, son un gran apoyo para las familias y una oportunidad para los proyectos de conocer e intervenir con los menores desde un ámbito distendido, alejado de la rutina diaria. Esta iniciativa se repite en periodos vacacionales como Semana Santa, verano y Navidad.

101 Colonias y campamentos.  
5.218 Menores acogidos.

## Centro Educativo Integral del Menor (CEIM)

Intervención integral, individual y grupal dirigida a menores de doce a dieciséis años en situación de riesgo social, y sus familias. Se abordan distintas áreas: educativa, de ocio, relaciones, hábitos saludables y orientación sociolaboral desde el conocimiento del entorno y utilizando tanto espacios formales –centro, parroquia– como espacios de calle. Para esto, Cáritas Madrid ofrece a los menores y a sus familias espacios abiertos de encuentro, tutorías y actividades grupales para posibilitar una mayor protección y promoción del núcleo familiar.



<sup>2</sup> 20 proyectos de menores y sus familias se realizan en colaboración con el Programa CaixaProinfancia de Obra Social “la Caixa”.

# VULNERABILIDAD

## **Piso de Tutela para Menores**

Espacio residencial y de convivencia dirigido a menores de dieciocho años, que han de acogerse a una medida de protección de la Comunidad de Madrid por carecer de un entorno social y familiar adecuado.

## **Proyecto de Menores no acompañados<sup>3</sup>**

(ámbito diocesano)

Pisos de alojamiento para menores extranjeros no acompañados con medidas de protección

hasta que cumplan la mayoría de edad. Este proyecto pretende ofrecer un espacio seguro desde donde se puedan trabajar todas las áreas que permitan al menor tener las competencias, capacidades y habilidades para llevar a cabo su proceso de inserción.

Apoyándoles en la gestión documental (permiso de residencia), inserción educativa, aprendizaje del castellano, habilidades relacionales, etc.

12 Menores acogidos.  
12 Personas voluntarias.

## 2.2 jóvenes

Se trata de apoyar una alternativa social integral e integradora con jóvenes a partir de los dieciséis años, con el objetivo de facilitar el acercamiento de los jóvenes y sus familias en su medio relacional, poniendo a su servicio respuestas a sus problemáticas y necesidades fundamentales.

**6** PROYECTOS<sup>4</sup>

**690** PERSONAS ATENDIDAS

**19** PERSONAS VOLUNTARIAS

<sup>3</sup> Proyecto concertado con la Consejería de Políticas Sociales y Familia de la Comunidad de Madrid.

<sup>4</sup> Proyectos cofinanciados con fondos del IRPF.



## Grupos de Intervención Social Joven - InterJoven

Red de apoyo y asistencia dirigida a los propios jóvenes con actividades preventivas adaptadas a sus necesidades y a los diversos contextos sociales.

## Cáritas Joven

Busca promover la implicación de los jóvenes en su realidad más cercana, favoreciendo la solidaridad con los más débiles. Esta labor se desarrolla a través de grupos implicados en el barrio para que funcionen como lugares de cre-

cimiento personal y comunitario. Colaboran 2 personas voluntarias en este proyecto.

En el año 2018 celebramos el I Encuentro de Voluntariado Joven de Cáritas Madrid con una participación de 38 jóvenes.

- 5 jóvenes universitarios participan en la primera experiencia de Erasmus+ de Cáritas Madrid, durante los meses de verano, colaborando en las Colonias Urbanas.
- 14 jóvenes realizan Aprendizaje y Servicio en proyectos de Cáritas Madrid.

# VULNERABILIDAD

## Jóvenes en prácticas

Destacamos la participación de alumnos en prácticas en los diversos proyectos de Cáritas Madrid ofreciéndoles la posibilidad de formarse y conocer otra realidad social. Colaboramos con universidades e institutos como:

- **Universidades:** UAM, UNED, Comillas, La Salle, UCM, CES Don Bosco, Francisco de Vitoria.
- **I.E.S.:** Padre Piquer, Opesa, Rafaela Ybarra, Salesianos de Atocha, Pio Baroja, Salesianos Paseo Extremadura, Virgen de la Paz.
- **Colegios:** Gamodiana, Santamarca, Jaime Vera, María Virgen, J.H.Newman

122 Alumnos.

## Cáritas universitaria

- Proyecto “Bocadillo Solidario”: 877 jóvenes voluntarios. 15.500 bocadillos repartidos a personas sin hogar. Se han repartido, semanalmente, 180 raciones de comida a las personas sin hogar.
- Proyecto en Navidad “Nadie sin cenar”: 300 menús repartidos con 300 forros polares.
- Han podido compartir 4 espacios de reflexión sobre su actuación con las personas sin hogar y las Campañas de Cáritas Diocesana de Madrid.

## 2.3 adultos

63 PROYECTOS

7.840 PERSONAS ATENDIDAS

546 PERSONAS VOLUNTARIAS



### **Centro Educativo Territorial de Adultos**

Espacio educativo que ofrece un conjunto de actividades con el objetivo de que los participantes recuperen autonomía, enriquezcan sus conocimientos y mejoren su capacidad para acceder a un empleo y mantenerlo. Se trata de potenciar procesos de inserción con espacios interculturales para promover la participación y las actividades grupales. Se realiza un seguimiento individual o familiar con acceso a servicios de carácter transversal (vivienda, empleo...).

### **Aula Comunitaria**

Talleres propuestos por Cáritas Madrid de relaciones humanas, de comunicación, escuela de familia, espacios de intercambio cultural, actividades lúdicas y generación de espacios de intercambio de bienes y servicios, que buscan la mejora de las condiciones en el ámbito personal y familiar, así como la participación social y la integración.

# VULNERABILIDAD

## 2.4 mayores

El número de personas mayores está aumentando junto con los problemas asociados a esta etapa de la vida de algunas familias: dependencia, soledad, pobreza. Por este motivo, Cáritas Madrid propone salir al encuentro de los mayores para detectar estas necesidades para prevenir y retardar estos deterioros.

**1** OBRA SOCIAL DIOCESANA

**28** PROYECTOS

**1.675** PERSONAS ATENDIDAS

**314** PERSONAS VOLUNTARIAS





## Acercamiento a la Realidad de los Mayores

Aproximación a la realidad de los mayores para conocer sus necesidades y construir una red primaria de relaciones, de personas cercanas (familiares, vecinos...) que puedan transmitir su realidad cotidiana y la de las familias cuidadoras, con el fin de intervenir con estrategias adecuadas a sus intereses y necesidades.

## Centro Cultural de Mayores

Espacio de encuentro que responde a las expectativas de nuestros mayores gracias a talleres, actividades formativas y recreativas.

## Equipo de Intervención con Mayores (EIM)

Ofrece apoyo a personas mayores con dependencia moderada y a sus cuidadores en coordinación con redes y servicios de atención al mayor. Se pretende favorecer que la persona permanezca en su entorno el mayor tiempo posible, evitando un mayor nivel de deterioro o retardando su aparición.

## Residencia de Personas Mayores “Fundación Santa Lucía”<sup>5</sup>

(ámbito diocesano)

70 Plazas.

86 Personas atendidas.

37 Personas voluntarias.

Centro residencial de atención permanente de personas mayores. Se ofrece atención integral a quienes, por diferentes circunstancias, tienen que salir de su entorno habitual de forma temporal o definitiva. Dispone de los siguientes servicios: Asistencia médico-sanitaria, fisioterapia general, individualizada y gimnasia, terapia ocupacional, pastoral, trabajo social, voluntariado y servicios generales.

Una comunidad de religiosas de las Hermanas de la Caridad del Cardenal Sancha, colabora en el proyecto.



PERFIL

PERSONAS  
ATENDIDAS

71% MUJERES

EDAD MEDIA 87 AÑOS

8 DE CADA 10 ASISTIDAS

<sup>5</sup> 35 de estas plazas están concertadas con la Consejería de Políticas Sociales y Familia de la Comunidad de Madrid.

Este proyecto está cofinanciado con fondos del IRPF. Certificada en el Sistema de Gestión de la Calidad ISO 9001:2015 por Aenor.

# VULNERABILIDAD



# 3

## PLAN DE ATENCIÓN A PERSONAS EN SITUACIÓN DE EXCLUSIÓN SOCIAL



3.1 adicciones

3.2 personas  
sin hogar

3.3 mujer en riesgo

3.4 salud mental

3.5 zonas excluidas

**Cuando se habla de exclusión social, podemos pensar en las distintas causas que llevan a una persona a llegar a esta situación y encontramos rostros, vidas e historias desgastadas. Frente a realidades tan diversas, Cáritas busca respuestas para recuperar las condiciones vitales de quienes se encuentran en exclusión.**

**7** OBRAS SOCIALES DIOCESANAS

**10** PROYECTOS

**4.281** PERSONAS ATENDIDAS

**476** PERSONAS VOLUNTARIAS

## adicciones

Queremos favorecer la integración y las relaciones humanas de la persona atendida, al tiempo que se busca implicar a la comunidad en temas de prevención y sensibilización, siempre adaptando las respuestas a las necesidades del entorno.

**1** OBRA SOCIAL DIOCESANA  
**415** PERSONAS ATENDIDAS  
**50** PERSONAS VOLUNTARIAS

## sin hogar

La falta de un alojamiento estable y propicio para la convivencia genera situaciones de exclusión grave. Sea cual sea la causa de esta situación, Cáritas Madrid se hace presente para apoyar a las personas sin hogar.

**3** OBRAS SOCIALES DIOCESANAS  
**2** PROYECTOS  
**2.460** PERSONAS ATENDIDAS  
**217** PERSONAS VOLUNTARIAS

## mujer en riesgo

Las mujeres en situación de exclusión social están en situación especialmente vulnerable, por lo que Cáritas Madrid ha creado respuestas específicas dirigidas a estas mujeres.

**2** OBRAS SOCIALES DIOCESANAS  
**1** PROYECTO  
**693** PERSONAS ATENDIDAS  
**75** PERSONAS VOLUNTARIAS

# EXCLUSIÓN SOCIAL

## salud mental

Cáritas Madrid quiere tener una experiencia significativa de acogida y acompañamiento con las personas que sufren enfermedad mental grave y duradera y se encuentran sin hogar.

**1** OBRA SOCIAL DIOCESANA  
**1** PROYECTOS  
**102** PERSONAS ATENDIDAS  
**67** PERSONAS VOLUNTARIAS

## zonas excluidas

Vivir en un poblado chabolista o en la cárcel condiciona los proyectos personales y familiares de presente y de futuro. Desde este programa, nos hacemos presentes en estas dos realidades.

**6** PROYECTOS  
**611** PERSONAS ATENDIDAS  
**67** PERSONAS VOLUNTARIAS

## 3.1 adicciones

Cáritas Madrid acompaña a la persona y su familia que sufren algún tipo de adicción con el fin de favorecer su mejora e integración.

**1** OBRA SOCIAL DIOCESANA

**415** PERSONAS ATENDIDAS

**50** PERSONAS VOLUNTARIAS



### **Grupos de Encuentro y Apoyo**

Espacios de encuentro y acompañamiento en los barrios a personas con adicciones. La cercanía lo convierte en un lugar de vinculación y

referencia con actividades de ocio, convivencia, seguimiento personal y apoyo familiar que se desarrollan tanto en lugares propios, como en los espacios vitales de los participantes —el barrio, la calle—.

# EXCLUSIÓN SOCIAL

## **Centro de Tratamiento de Adicciones**<sup>6</sup> (ámbito diocesano)

Recurso especializado de Cáritas Madrid que atiende con carácter ambulatorio a personas con diferentes adicciones. Se interviene a través de cuatro áreas de trabajo: Sanitaria, Social, Psicológica y Educativa-Ocupacional.

Consta de tratamiento ambulatorio disponible para 159 plazas y 20 en un Centro de Día.

El centro también realiza trabajos de calle en proximidad con las personas con adicción que viven de forma permanente en Cañada Real.

Plazas Centro de Tratamiento: 159.  
Plazas Centro de Día: 20.  
Personas atendidas: 220.  
Personas atendidas en Cañada Real, "Encuentros con dignidad": 195.  
Familias atendidas: 33.  
Personas voluntarias: 50.

## PERFIL PERSONAS ATENDIDAS



**75% HOMBRES 77% ESPAÑOLES**  
**EDAD MEDIA 46 AÑOS**  
**43% SIN EMPLEO 44% vive EN LA CALLE**

<sup>6</sup> Convenio de subvención con Madrid Salud del Ayuntamiento de Madrid. Este proyecto está cofinanciado con fondos del IRPF. Certificado en el Sistema de Gestión de la Calidad ISO 9001:2015 por Aenor.



## 3.2 personas sin hogar

Proyectos con los que generar vínculos que rompan el aislamiento social que viven las personas sin hogar que, por diferentes circunstancias, se encuentran sin casa, sin trabajo, sin familia. El período económico vivido en los últimos años ha hecho que el número de personas sin hogar haya aumentado. Sea cual sea la causa de esta situación, Cáritas Madrid apoya a las personas sin hogar. Los proyectos se centran en brindar la asistencia que más se ajuste a la persona a través de procesos de motivación y recuperación.

**3** OBRAS SOCIALES DIOCESANAS

**2** PROYECTOS

**2.460** PERSONAS ATENDIDAS

**217** PERSONAS VOLUNTARIAS



# EXCLUSIÓN SOCIAL

## Trabajo de Calle con Personas Sin Hogar

Proyecto de toma de contacto y acompañamiento, en su espacio habitual, a personas que viven en la calle. Su objetivo es generar vínculos para romper el aislamiento social y reducir los riesgos y el deterioro que provoca la estancia prolongada en la calle.

## Centro de Información y Acogida CEDIA 24 Horas<sup>7</sup> (ámbito diocesano)

Es el recurso específico de Cáritas Madrid que garantiza un espacio físico abierto 24 horas. Dispone de Centro de Día (8:00 a 21:00 horas) y Centro de Noche (21:00 a 8:00 horas) en que se ofrece un espacio estable de descanso.

En el año 2018 se ha creado un espacio de acogida nocturna específico para mujeres con 20 plazas, dado que la vulnerabilidad de la mujer en situación de calle es mayor y Cáritas Madrid, en su análisis constante de la realidad, detectó una necesidad no cubierta en este tipo de situación.

Pertencen a la Federación de Asociaciones de Centros para la Integración y Ayuda a Marginados (FACIAM) y la Congregación Amistad Misionera Cristo Obrero (AMICO) colabora en el proyecto.

Plazas Centro de Día: 45.  
Plazas Centro de Noche: 45.  
Personas atendidas: 1.973.  
Personas voluntarias: 70.

## PERFIL PERSONAS ATENDIDAS



**78% HOMBRES 30% ESPAÑOLES**  
**78% SIN INGRESOS EDAD MEDIA 37 AÑOS**  
**21% menor de 30 AÑOS**  
**60% NO EMPADRONADOS EN MADRID**

<sup>7</sup> Está integrado en el proyecto "Sal de la Calle" convenido con la Consejería de Políticas Sociales y Familia de la Comunidad de Madrid y forma parte de la Federación de Asociaciones de Centros para la Integración y Ayuda a Marginados (FACIAM), convenio de subvención con el Ayuntamiento de Madrid. Este proyecto está cofinanciado con fondos del IRPF.

## **Casa de Acogida de San Agustín y Santa Mónica<sup>8</sup>** (ámbito diocesano)

Congregación Amistad Misionera Cristo Obrero (AMICO) y el gran apoyo de la Orden de San Agustín.

Recurso residencial 24 horas destinado a personas en situación de exclusión que necesitan un apoyo tutelado. Recibe la colaboración de la

Plazas: 19.  
Personas atendidas: 53.  
Personas voluntarias: 40.



### PERFIL PERSONAS ATENDIDAS

**68% HOMBRES 55% ESPAÑOLES**  
**EDAD MEDIA 42 AÑOS**  
**38% con situación de DISCAPACIDAD**  
**49% SIN INGRESOS**  
**51% con problema de ADICCIONES**  
**47% con problemas de SALUD MENTAL**  
**49% SIN ESTUDIOS o enseñanza primaria**  
**26% en situación administrativa irregular**

<sup>8</sup> 4 plazas con convenio de subvención con Madrid Salud del Ayuntamiento de Madrid. Desde 1997, la Orden de San Agustín apoya muy especialmente este proyecto.

# EXCLUSIÓN SOCIAL

## **Unidad de Acompañamiento a la Intervención - UACI<sup>9</sup>**

(ámbito diocesano)

Servicio de acompañamiento que apoya los procesos de inserción de personas en situación de exclusión y vulnerabilidad social mediante

una intervención global y multidisciplinar - social, psicológica, educativa-.

Plazas: 80.

Personas atendidas: 199.

Personas voluntarias: 2.

### PERFIL PERSONAS ATENDIDAS



**71% MUJERES 74% EXTRANJEROS**  
**EDAD MEDIA 37 AÑOS**  
**33% con problemas de SALUD MENTAL**  
**47% SIN INGRESOS 68% SIN EMPLEO**  
**58% con CARGAS FAMILIARES**  
**19% en situación administrativa irregular**

<sup>9</sup> Está integrado en el proyecto “Sal de la Calle” convenido con la Consejería de Políticas Sociales y Familia de la Comunidad de Madrid.



# EXCLUSIÓN SOCIAL

## 3.3 mujer en riesgo social

Las mujeres son un colectivo especialmente vulnerable, por lo que Cáritas Madrid ha creado respuestas específicas dirigidas a ellas.

**2** OBRAS SOCIALES DIOCESANAS

**1** PROYECTO

**693** PERSONAS ATENDIDAS

**75** PERSONAS VOLUNTARIAS



## Centros de Día Mujer (ámbito diocesano)

### CENTRO DE DÍA ALONSO CANO<sup>10</sup>

Este centro está dirigido a mujeres en situación de riesgo social, su objetivo es ser un lugar de encuentro y acogida, convertirse en un espacio de referencia que facilite la integración social y permita prevenir situaciones de exclusión.

Personas atendidas: 139.  
Personas voluntarias: 17.

Participación en la Plataforma de Igualdad del Distrito de Chamberí en colaboración con la Junta Municipal y entidades del distrito.  
159 actividades y talleres grupales realizados en el año agrupados en comunicación, autoestima,

desarrollo personal, ocio y tiempo libre, temas educativos, sociales, sanitarios, jurídicos y de prevención de violencia contra las mujeres.

### CENTRO DE DÍA LUIS VÉLEZ DE GUEVARA<sup>11</sup>

Espacio de encuentro, escucha, orientación y acompañamiento a mujeres en situación de exclusión social de la zona Centro de Madrid.

Personas atendidas: 465.  
Personas atendidas en calle: 60.  
Personas voluntarias: 30.

Más de 1.790 servicios de duchas prestados, 1.210 servicios de lavandería y 447 kits de higiene entregados. Y más de 67 actividades realizadas para acompañar el cuidado personal, manualidades, encuentros, videoforum, etc.

## PERFIL

## PERSONAS ATENDIDAS



**80% EXTRANJERAS** **18% SIN INGRESOS**  
**44% INGRESOS inferiores a 600 euros/mes**  
**57% SIN HOGAR**  
**25% con problemas de SALUD MENTAL y ADICCIONES**  
**24% con DISCAPACIDAD**  
**51% SIN ESTUDIOS**  
**EDAD MEDIA 35-45 AÑOS**

<sup>10,11</sup> Convenio de subvención con la Dirección General de Integración Comunitaria y Emergencia Social del Ayuntamiento de Madrid.

# EXCLUSIÓN SOCIAL

## Casas de Atención a Mujer (ámbito diocesano)

### CASA MARÍA DE MATTIAS

Proyecto residencial de acompañamiento socioeducativo para mujeres, y sus hijos, víctimas de violencia de género que no cuenten con recursos suficientes para acceder a una vivienda de forma autónoma.

Este proyecto se desarrolla en colaboración con las Adoratrices de la Sangre de Cristo, Apostólicas del Corazón de Jesús.

Este recurso que se cerró el 1 de agosto de 2018 como recurso de apoyo a víctimas de violencia de género en coordinación con Fundación Luz Casanova y Adoratrices de la Sangre de Cristo. Se retomará en 2019 como apoyo residencial para mujeres solas o con hijos a cargo en situación de vulnerabilidad social.

Personas atendidas: 3 (1 mujer y 2 menores).  
Personas voluntarias: 5.

Familias monoparentales y mujeres solas víctimas de violencia de género (con o sin denuncia y medidas de protección) sin red social y económica de apoyo para iniciar vida independien-

te. Perceptoras de la Renta Mínima de Inserción (RMI). Han pasado por recursos previos de protección de la red de violencia de género.

### CASA MARÍA RAFOLS

Se trata de una vivienda para dos mujeres, solas o con hijos a cargo, que están protagonizando un proceso de inserción, preparándose para vivir de forma autónoma. Se desarrolla en colaboración con la Congregación Religiosa Hermanas de la Caridad de Santa Ana.

Personas atendidas: 6 (3 mujeres y 3 menores).  
Personas voluntarias: 3.

Familias monoparentales sin red social ni económica de apoyo, extranjeras, con rentas de trabajo iguales o inferiores a salario mínimo interprofesional, trabajos a tiempo parcial y apoyos institucionales para empleos inestables o pérdida del mismo.



## 3.4 salud mental

Cáritas Madrid quiere tener una experiencia significativa de acogida y acompañamiento con las personas que sufren enfermedad mental grave y duradera y se encuentran sin hogar.

**1** OBRA SOCIAL DIOCESANA

**1** PROYECTO

**102** PERSONAS ATENDIDAS

**67** PERSONAS VOLUNTARIAS



# EXCLUSIÓN SOCIAL

## “Nuestra Señora de Valvanera”

(ámbito diocesano)

### CENTRO DE DÍA “NUESTRA SEÑORA DE VALVANERA”<sup>12</sup>

Recurso ambulatorio específico que, a través del apoyo que brinda, pretende facilitar el acceso de estas personas al resto de programas de los servicios de salud mental públicos. Cuenta con 30 plazas. Ofrece un espacio social donde poder iniciar un proyecto personal de recuperación con apoyo especializado.

Plazas: 30.  
Personas atendidas: 65.  
Personas voluntarias: 21.

### RESIDENCIA “NUESTRA SEÑORA DE VALVANERA”<sup>13</sup>

Recurso residencial comunitario, supervisado, abierto y flexible, que ofrece alojamiento, manutención, apoyo personal y social, rehabilitación psicosocial, apoyo a la integración comunitaria y, en su caso, apoyo y orientación a las familias. Cuenta con 19 plazas. Es un recurso puente para que los usuarios desarrollen habilidades, hábitos y actitudes que les permitan acceder a recur-

sos y programas más normalizados de la red de salud mental públicos y servicios sociales.

Plazas: 19.  
Personas atendidas: 30.  
Personas voluntarias: 40.

### PISO SUPERVISADO

Recurso residencial en piso compartido destinado a seguir desarrollando las habilidades necesarias para vivir de la forma más autónoma posible.

Personas atendidas: 3.  
Personas voluntarias: 3.



#### PERFIL

## PERSONAS ATENDIDAS

76% **HOMBRES**  
34% **ESPAÑOLES**  
97% **SIN EMPLEO**  
EDAD MEDIA **42 AÑOS**  
29% **en situación administrativa irregular**

<sup>12</sup> y <sup>13</sup> Proyecto concertado con la Consejería de Políticas Sociales y Familia de la Comunidad de Madrid.

## 3.4 zonas excluidas

Trabajo realizado en Cañada Real, donde se acoge y acompaña a toda la familia con el que se favorece el acceso a los recursos normalizados (sanitarios, educativos, jurídicos, etc.), la atención a los menores<sup>14</sup> y el apoyo a los procesos de acompañamiento familiar. También estamos presentes en el centro penitenciario de Soto del Real.

**6** PROYECTOS

**611** PERSONAS ATENDIDAS

**67** PERSONAS VOLUNTARIAS



<sup>14</sup> Convenio de colaboración con el Programa CaixaProinfancia de Obra Social "la Caixa".

# EXCLUSIÓN SOCIAL

## Cañada Real

Acompañamiento familiar, Talleres con adultos, centro educacional del menor, actividades grupales, formación adultos y formación Laboral Adolescentes (Peluquería).

Proyectos: 5.  
Personas atendidas: 471.  
Personas voluntarias: 47.

Familias residentes en sector 6 de Cañada Real en infraviviendas y con dificultades de acceso a los recursos.

## Soto del Real

Proyecto de atención y acompañamiento desarrollando las siguientes actuaciones: atención social, asesoramiento jurídico, actividades ocupacionales y prelaborales.

Proyecto: 1.  
Personas atendidas: 140.  
Personas voluntarias: 20.

### PERFIL PERSONAS ATENDIDAS



31% **ESPAÑOLES**  
22% **HOMBRES** 78% **MUJERES**  
69% **EXTRANJEROS (Marruecos y Rumanía)**  
63% **ADULTOS** 37% **MENORES**

# 4

ATENCIÓN A PERSONAS Y FAMILIAS A TRAVÉS DE LOS

## SERVICIOS TRANSVERSALES



4.1 acogida y asistencia  
4.2 red social y familiar  
4.3 empleo

4.4 vivienda  
4.5 salud  
4.6 jurídico

**Servicios de apoyo a las personas que solicitan ayuda en cualquier programa o proyecto de Cáritas Madrid. Atienden necesidades sociales, generales y básicas, que permiten un desarrollo humano integral.**

■ **11** OBRAS SOCIALES DIOCESANAS

■ **103** SERVICIOS

■ **99.562** PERSONAS ATENDIDAS

■ **5.636** PERSONAS VOLUNTARIAS

## acogida y asistencia

Las Cáritas parroquiales y Cáritas en los arciprestazgos conforman una red de solidaridad fundamental para la acogida y el acompañamiento de los más necesitados.

**8** SERVICIOS  
**77.500** PERSONAS ATENDIDAS  
**4.518** PERSONAS VOLUNTARIAS

## red social y familiar

Ante la importancia de la familia en el desarrollo y promoción de las personas, Cáritas Madrid considera prioritaria la acogida y acompañamiento de este núcleo social.

**2** OBRAS SOCIALES DIOCESANAS  
**1.772** PERSONAS ATENDIDAS  
**28** PERSONAS VOLUNTARIAS

## empleo

El empleo es un elemento fundamental en el desarrollo de la persona, y en los procesos de inclusión social.

**4** OBRAS SOCIALES DIOCESANAS  
**49** SERVICIOS  
**8.735** PERSONAS ATENDIDAS  
**569** PERSONAS VOLUNTARIAS

# SERVICIOS TRANSVERSALES

## vivienda

Al ser la vivienda un elemento clave en la integración o exclusión de las personas, Cáritas Madrid promueve diversos espacios para facilitar procesos de inserción social a través de un alojamiento digno.

**5** OBRAS SOCIALES DIOCESANAS  
**13** SERVICIOS  
**2.412** PERSONAS ATENDIDAS  
**237** PERSONAS VOLUNTARIAS

## salud

Cáritas Madrid quiere hacerse presente y cercana en la realidad de la enfermedad para acompañar y prevenir situaciones de soledad, entre otros.

**11** SERVICIOS  
**7.388** PERSONAS ATENDIDAS  
**252** PERSONAS VOLUNTARIAS

## jurídico

La asesoría jurídica de Cáritas Madrid es el servicio transversal que desarrolla su labor orientando sobre cuestiones legales.

**22** SERVICIOS  
**1.755** PERSONAS ATENDIDAS  
**32** PERSONAS VOLUNTARIAS



## 4.1 acogida y asistencia

**8** SERVICIOS

**77.500** PERSONAS ATENDIDAS

**4.518** PERSONAS VOLUNTARIAS

**460** Cáritas parroquiales

**75.877** personas acogidas en 2018

**4.294**

**Voluntarios**

**Cáritas en el Arciprestago**

**28.616** personas derivadas y acogidas



PERFIL

PERSONAS ATENDIDAS

**47% MUJERES 53% ESPAÑOLAS**  
**74% MENOR DE 45 AÑOS 40% CON EMPLEO**  
**46% CON ESTUDIOS OBLIGATORIOS**  
**68% PROVIENEN DE LA PARROQUIA**  
**36% DEMANDAN AYUDA ECONÓMICA**

# SERVICIOS TRANSVERSALES

Nuestros espacios de acogida son la primera puerta de acceso a los procesos de intervención de Caritas Madrid. Las Cáritas parroquiales y Cáritas en los arciprestazgos buscan, con sus acciones, que las personas y sus familias puedan introducirse de nuevo en el tejido social. Desde Caritas Madrid se busca fortalecer a la persona para que pueda recuperar su dignidad y hacerla protagonista de su propio proceso por medio de las siguientes actividades:

■ Acogida: es la primera atención y permite generar con las personas una relación de confianza.

■ Valoración: se buscan causas y posibles soluciones.

■ Acompañamiento: se promueven las capacidades de cada persona estableciendo una relación de cercanía al ofrecer atención fraterna y solidaria.

■ Ayudas económicas y derivación: si se considera necesario, se gestiona apoyo para cubrir gastos particulares o se conduce a la persona hacia otros servicios.

## Acciones parroquiales

Acciones parroquiales	Personas atendidas
Centro Mayores	2.457
Roperos	33.784
Alimentos	55.506
Bolsas de trabajo	22.390
Colonias y campamentos	3.359

Se han entregado 13.103 prestaciones económicas:

■ 1.504 Ayudas familiares, de las cuales se publicaron 400 a través de la Hoja de Caridad que busca potenciar los recursos de las personas y las familias para lograr la reinserción.

■ 2.916 Becas de formación para mejorar la capacitación laboral de las personas.

■ 8.683 Ayudas del Fondo Diocesano de Emergencia de carácter excepcional.

## Acogida social central

Se ha atendido a 463 personas presencialmente, y a través de nuestro enlace digital “Te podemos ayudar” y de la web se han recibido 1.897 solicitudes sobre: necesidades básicas, empleo, vivienda, ayudas a menores, entre otras.

## Economato Solidario “Cáritas Multiplica”<sup>15</sup>

Con este proyecto se permite el acceso a personas y familias necesitadas, en proceso de acompañamiento social desde un grupo de Cáritas parroquial, a productos de primera necesidad.

Familias atendidas: 445.  
Personas atendidas: 1.623.  
Personas voluntarias: 95.



### PERFIL PERSONAS ATENDIDAS

**58% ESPAÑOLES**  
**46% FAMILIAS ENTRE 3 Y 4 MIEMBROS**  
**26% FAMILIAS NUMEROSAS**  
**80% PAREJAS CON HIJOS O MONOPARENTALES**

<sup>15</sup> Este proyecto está cofinanciado con fondos del IRPF.

# SERVICIOS TRANSVERSALES

## 4.2 red social y familiar

El trabajo con la familia es una prioridad de Cáritas por su importancia en el desarrollo y promoción de las personas. Se trata de servicios de apoyo social al menor y su familia promoviendo grupos de acompañamiento en los barrios.

**2** OBRAS SOCIALES DIOCESANAS

**1.772** PERSONAS ATENDIDAS

**28** PERSONAS VOLUNTARIAS



## Red de Apoyo Familiar<sup>16</sup>

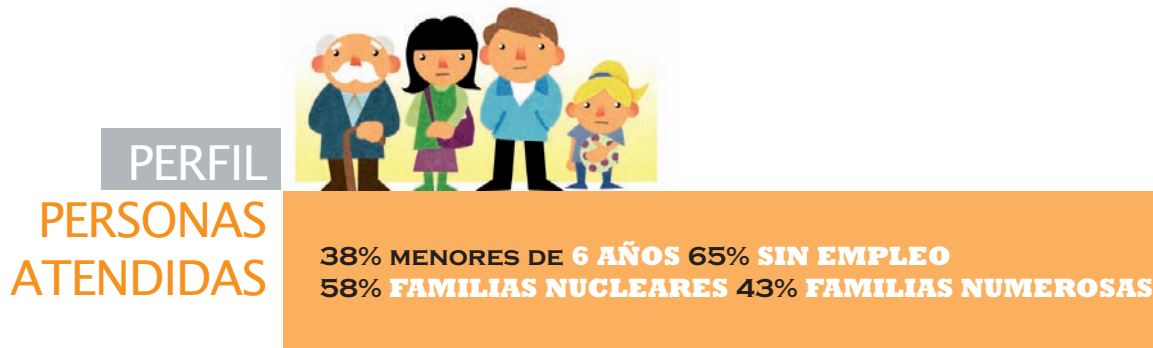
A través del Programa CaixaProinfancia de la Obra Social la Caixa, Cáritas Madrid desarrolla diversas actividades en zonas y barrios priorizados, dirigidas a familias con hijos de cero a dieciocho años, incluidas en un proceso de acompañamiento e intervención social integral por Cáritas Madrid. Además, se trabaja en colaboración y coordinación con otras entidades sociales del territorio.

El objetivo es romper el círculo de transmisión de la pobreza de padres a hijos, garantizando el acceso a oportunidades educativas. Para ello se desarrollan actividades de refuerzo educativo, psicomotricidad, educación no formal y tiempo

libre, colonias urbanas, atención psicoterapéutica personal y familiar, y talleres educativos familiares.

Además, el programa permite el acceso a las ayudas de bienes, que se concretan en ayudas para la adquisición de productos de primera necesidad, tales como la alimentación e higiene infantil (niños de 0-3 años), equipamiento escolar (3-18 años para compra de todo el material necesario para acudir al colegio, incluidos libros de texto y uniformes), así como las gafas y audífonos para niños.

Familias atendidas: 821.  
Menores atendidos: 1.678.  
Ayudas entregadas en bienes: 3.285.  
Personas voluntarias: 2.



Tipo de ayudas	Nº Menores*	Servicios	Nº Menores*
Alimentación infantil	608	Refuerzo educativo	1.168
Higiene infantil	664	Tiempo libre	647
Equipamiento escolar	1.964	Atención psicoterapéuta	111
Gafas	49	Educativo familiar	16
<b>TOTAL AYUDAS</b>	<b>3.285</b>		

\* Un mismo menor puede tener diferentes ayudas y servicios.

<sup>16</sup> Convenio de colaboración con el Programa CaixaProinfancia de Obra Social "la Caixa".

# SERVICIOS TRANSVERSALES

## Hogar Santa Bárbara<sup>17</sup>

(ámbito diocesano)

Proyecto residencial enfocado a mujeres embarazadas con o sin menores a su cargo y que carecen de apoyo social, familiar y con una escasez sostenida de ingresos económicos. Cáritas Madrid pone a disposición de las mujeres un hogar con un clima cercano y familiar en

un espacio normalizado para la convivencia y el aprendizaje.

Mujeres atendidas: 20.

Menores atendidos: 23.

Personas voluntarias: 15.

14 talleres y actividades grupales programados para las mujeres de desarrollo personal, parentalidad positiva, cuidado de los menores y ocio y tiempo libre.



PERFIL

PERSONAS  
ATENDIDAS

**83% SOLTERAS 95% EXTRANJERAS**

**EDAD MEDIA 29 AÑOS**

**52% EN SITUACIÓN ADMINISTRATIVA IRREGULAR**

**17% PROCEDENTES DE CALLE O ALBERGUES**

<sup>17</sup> Este proyecto está cofinanciado con fondos del IRPF.

## ATENCIÓN A PERSONAS Y FAMILIAS A TRAVÉS DE LOS

### **Fundación AISAMA**

(ámbito diocesano)

Fundación AISAMA se crea en 2009 como instrumento de apoyo para las personas mayores que viven en soledad y para todas aquellas que, por razón de sus circunstancias, por enfermedad, discapacidad o dependencia, no pueden resolver de forma satisfactoria los problemas que se les plantean en su vida cotidiana.

Personas atendidas: 33.

Personas voluntarias: 11.

### PROYECTO “CERCA DE TI”

Es un proyecto innovador que utiliza las nuevas tecnologías para acompañar en su soledad a personas mayores, enfermas o con necesidades de apoyo. A través de una tableta, las personas se conectan y hablan con otras personas, voluntarios que se encuentran en un centro de respuesta. Es de ámbito diocesano y totalmente gratuito.

Personas atendidas: 18.

Personas voluntarias: 11.



# SERVICIOS TRANSVERSALES

## 4.3 empleo<sup>18</sup>

El empleo tiene un impacto fundamental en la vida de las personas, por ello Cáritas Madrid planifica actuaciones encaminadas a la mejora de la búsqueda, la inserción y el mantenimiento del mismo.

**4** OBRAS SOCIALES DIOCESANAS

**49** SERVICIOS

**8.735** PERSONAS ATENDIDAS

**569** PERSONAS VOLUNTARIAS



<sup>18</sup> Proyectos cofinanciados con fondos del IRPF.



## Servicios de Orientación e Información al Empleo

Proyectos donde se acoge a la persona que presenta dificultades en el área laboral, definiendo un objetivo y un itinerario a seguir en esta área.

Centros: 29.  
Personas atendidas: 5.040.  
Personas voluntarias: 225.

## Las Aulas de Empleo

Proyectos en los que se imparten talleres para que la persona desarrolle competencias personales, laborales y digitales en una búsqueda exitosa de empleo.

Aulas: 20.  
Personas atendidas: 1.979.  
Personas voluntarias: 121.

## Centros de Capacitación y Orientación Laboral (ámbito diocesano)

Centros orientados a la formación en áreas con buenas perspectivas laborales en Madrid. Estos centros son Centro Eduardo Rivas (trasladado en diciembre a la nueva sede de caritas Madrid en la calle Santa Hortensia), Centro San Felipe Neri, Centro Cañada Real Galiana y Centro Altagracia.

Cursos impartidos: 75.  
Personas atendidas: 1.182.  
Personas voluntarias: 37.

## CENTRO DE CAPACITACIÓN EDUARDO RIVAS<sup>19</sup>

549 personas atendidas

- Formación en atención sociosanitaria a personas en el domicilio (con certificado de profesionalidad).
- Atención sociosanitaria a personas dependientes en instituciones sociales (con certificado de profesionalidad).
- Atención a personas en el domicilio (de introducción a la profesión).
- Carretilero y agente polivalente de almacén.
- Auxiliar de cocina.
- Ayudante de camarero de restaurante y bar.
- Dependiente de comercio.
- Corte de jamón y productos elaborados cárnicos.
- Manipulador de alimentos.
- Actividades auxiliares de almacén (con certificado de profesionalidad).
- Preparación de pedidos (Picking y Radiofrecuencia).
- Auxiliar de carnicería.
- Talleres de competencias transversales para el empleo para cada uno de los cursos con certificado de profesionalidad.

## CENTRO DE CAPACITACIÓN SAN FELIPE NERI<sup>20</sup>

591 personas atendidas

- Limpieza de superficies y mobiliario en edificios y locales (de introducción a la profesión).

# SERVICIOS TRANSVERSALES

- Limpieza de superficies y mobiliario en edificios y locales (con certificado de profesionalidad).
- Cristalero y limpieza de cristales en altura (módulo formativo de certificado profesional).
- Limpieza en residencias.
- Auxiliar de peluquería (con certificado profesional).
- Auxiliar de Estética (con certificado profesional).
- Empleado de fincas urbanas.
- Auxiliar de peluquería.
- Auxiliar en prótesis de uñas.
- Estética I (manicura y maquillaje).
- Estética II (pedicura y depilación).
- Talleres de competencias transversales para el empleo para cada uno de los cursos con certificado de profesionalidad.

## CENTRO DE CAPACITACIÓN CAÑADA REAL

26 personas atendidas

- Cursos de iniciación de Servicios Auxiliares de Peluquería para jóvenes que no finalizaron la enseñanza obligatoria.

## CENTRO DE CAPACITACIÓN ALTAGRACIA

16 personas atendidas

- Curso de Costura “El Telar”.



PERFIL

PERSONAS  
ATENDIDAS

59% MUJERES 45% ESPAÑOLAS  
EDAD MEDIA 39 AÑOS



## Asyco

Si la persona presenta un objetivo laboral en el ámbito del servicio doméstico se cuenta con un servicio especializado donde se acoge, forma en habilidades laborales y en la adquisición de conocimientos de habilidades domésticas.

Este servicio presta también asesoramiento y apoyo a aquellas personas que requieren de asistencia domiciliaria.

Desde el 1 de junio este proyecto pasa a formar parte de la Agencia de colocación de Cáritas Diocesana.

Personas atendidas: 229.  
Personas voluntarias: 15.

## Fomento del Autoempleo

Una de las oportunidades que Cáritas ofrece a las personas para su inserción sociolaboral, previo estudio de su viabilidad, es el autoempleo, donde se ofrece la oportunidad de apoyar en el diseño y la creación de un proyecto de trabajo a través de la concesión de microcréditos solidarios (sin intereses).

Proyectos en seguimiento: 14.  
Proyectos nuevos: 4.  
Proyectos presentados y asesorados: 28.  
Personas voluntarias: 19.

## Servicio de Acompañamiento Laboral

Consiste en conocer las demandas y necesidades del mercado laboral (especialmente en las familias profesionales en las que formamos desde nuestros centros de capacitación). Para ello contactamos con empresas y ofrecemos esta información a las personas que acompañamos.

Desde el 1 de junio este proyecto pasa a formar parte de la Agencia de colocación de Cáritas Diocesana.

Personas orientadas: 18.  
Personas voluntarias: 1.

## Agencia de Colocación

En septiembre del 2018, fruto de un proceso de reflexión de la red de empleo de Caritas Madrid, se crea este proyecto cuya misión es el acompañamiento en el proceso de inserción sociolaboral de aquellas personas que más lo necesitan.

Concebimos la Agencia de Colocación como un Servicio de Intermediación Laboral, que articula herramientas para facilitar el acceso a empleos dignos acordes, tanto a las personas acompañadas, como a las demandas de los empleadores. Nuestras principales acciones son:

■ Orientación Laboral a través de itinerarios de inserción.

# SERVICIOS TRANSVERSALES

- Prospección Empresarial.
- Intermediación laboral y gestión de Ofertas de Empleo.

Además, se constituye como un recurso para las empresas, ofreciendo la posibilidad de gestionar sus ofertas de empleo, haciendo una preselección de candidatos que han realizado con nosotros un proceso de acompañamiento tanto formativo como de búsqueda activa de empleo.

Personas acogidas: 219.  
Orientación laboral: 106.  
Intermediación laboral: 113.  
Ofertas gestionadas: 62.  
Inserciones laborales: 39.  
Personas voluntarias: 20.

## Ayudas económicas

3.158 ayudas entregadas como apoyo en los procesos de búsqueda de empleo, capacitación y formación laboral, incorporación al mercado laboral y mejora de empleo a través de becas de formación.

A través de **Fundación Labora** se realizan las siguientes actuaciones:

- Gestoría social: acompañamiento, asesoría y tutoría a personas que han iniciado un proyecto de autoempleo.
  - Proyectos: 6.
- Empresas de inserción<sup>21</sup>: “Enseñar a trabajar, trabajando” a personas que se encuentran en gran riesgo de exclusión social a través de empresas como Asiscar, S.L.<sup>22</sup>, Taller 99, Carifood y la nueva incorporación este año de Textil Empleo.
  - Personas voluntarias: 38.



- La tienda: comercializa los productos elaborados en Taller 99.

*La tienda*

<sup>21</sup> Asiscar: 91 726 79 80 / Taller 99: 91 311 02 51 / Carifood: 680 50 11 09 / La Tienda: c/ Orense, 32. 91 556 64 47 / Textil Empleo: 681 01 74 90. [www.caritasmadrid.org/empresas-con-corazon](http://www.caritasmadrid.org/empresas-con-corazon)

<sup>22</sup> Certificada en el Sistema de Gestión de la Calidad ISO 9001:2015 por Aenor.



# SERVICIOS TRANSVERSALES

## 4.4 vivienda<sup>23</sup>

Cáritas Madrid ofrece distintas alternativas temporales y transitorias a familias afectadas por el problema de la vivienda.

**5** OBRAS SOCIALES (268 alojamientos temporales)

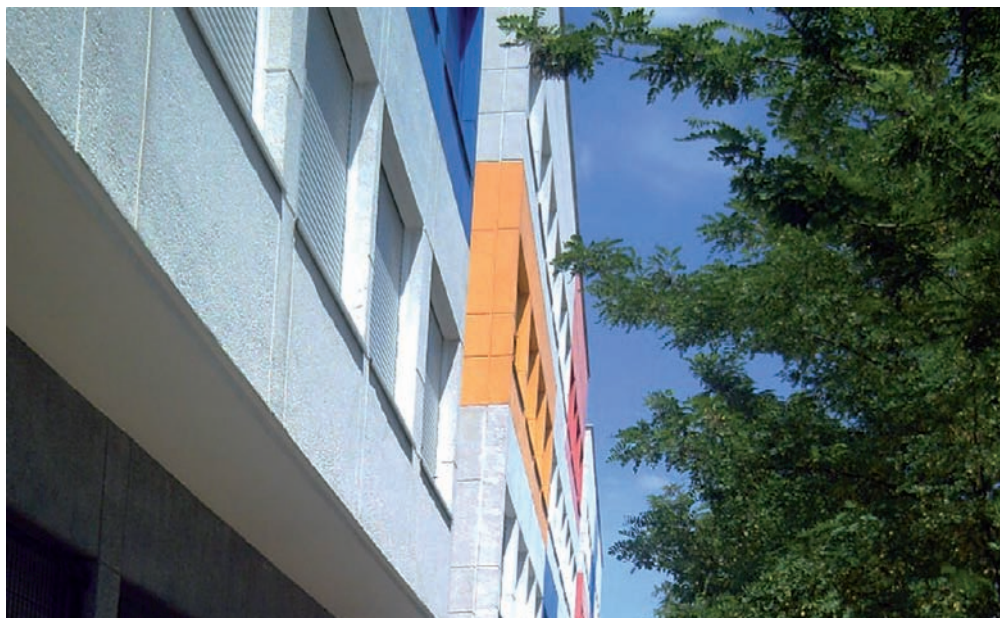
**13** SERVICIOS

**243** VIVENDAS FIN SOCIAL

**510** FAMILIAS ACOMPAÑADAS

**2.412** PERSONAS ATENDIDAS

**237** PERSONAS VOLUNTARIAS



<sup>23</sup> Proyectos cofinanciados con fondos del IRPF.

## Red de Servicios de Orientación e Información sobre Vivienda (SOIVI)

Servicios que orientan, informan y acompañan en los trámites para solicitar una vivienda social pública.

Centros: 13.  
Personas atendidas: 678.  
Personas voluntarias: 38.

## Centros Residenciales (ámbito diocesano)

Alojamientos temporales y transitorios tutelados localizados en cuatro centros residenciales. En estos centros se busca favorecer la autonomía, la inserción social y el acceso a una vivienda social.

En cada centro, a disposición de las familias, trabaja un equipo de vida formado por religiosas que conviven con ellos en el residencial y un equipo multidisciplinar y de voluntariado.

Alojamientos: 268.  
Familias atendidas: 262.  
Personas atendidas: 843.  
Personas voluntarias: 118.

## CENTRO RESIDENCIAL DE ATENCIÓN AL MENOR Y SU FAMILIA “SANTA MARÍA DEL PARRAL”<sup>24</sup>

30 alojamientos para familias monoparentales con menores de hasta 16 años. Ubicado en el distrito de Moncloa-Aravaca.

Este proyecto se realiza en un centro cedido por la Fundación Sociedad Protectora de los Niños.

## CENTRO RESIDENCIAL JUBILEO 2000<sup>25</sup>

58 alojamientos para familias. Ubicado en el distrito de Retiro.

## CENTRO RESIDENCIAL SÍNODO 2005<sup>26</sup>

58 alojamientos para familias. Ubicado en el distrito de Latina.

## CENTRO RESIDENCIAL JMJ 2011

122 alojamientos para familias. Ubicado en el distrito de Canillejas-San Blas.

<sup>24</sup> 15 plazas convenidas con la Dirección General de Familia e Infancia del Ayuntamiento de Madrid.

<sup>25</sup> 34 plazas, entre este centro residencial y el de Sínodo 2005, convenidas con la Dirección General de Familia e Infancia del Ayuntamiento de Madrid. Certificado en el Sistema de Gestión de la Calidad ISO 9001:2015 por Aenor.

<sup>26</sup> 34 plazas, entre este centro residencial y el de Jubileo 2000, convenidas con la Dirección General de Familia e Infancia del Ayuntamiento de Madrid. Certificado en el Sistema de Gestión de la Calidad ISO 9001:2015 por Aenor.

# SERVICIOS TRANSVERSALES



## PERFIL

### PERSONAS ATENDIDAS EN LOS CENTROS RESIDENCIALES

**50% ADULTOS 50% FAMILIAS MONOPARENTALES**  
**EDAD MEDIA 40 AÑOS 60% ESTUDIOS OBLIGATORIOS**  
**65% INGRESOS ENTRE 450-640 EUROS**  
**45% FAMILIAS NUMEROSAS 50% ESPAÑOLES**  
**71% SIN POSIBILIDAD DE SALIDA AUTONOMA**

### Viviendas de Fin Social en Territorio

Viviendas en régimen de alquiler social para familias que han superado los objetivos acordados en el acompañamiento y requieren aún un apoyo en su proceso hacia la autonomía plena. La intervención familiar continúa desde las vicarías o arciprestazgos. Las viviendas de Cáritas Madrid, viviendas en colaboración con

la Agencia de la Vivienda Social<sup>27</sup> de la Comunidad de Madrid (175 viviendas) y viviendas en colaboración con la Empresa Municipal de la Vivienda<sup>28</sup> del Ayuntamiento de Madrid (40 viviendas).

Viviendas: 243.

Familias atendidas: 248.

Personas atendidas: 891.

Personas voluntarias: 81.

<sup>27</sup> Convenio de colaboración con la Comunidad de Madrid.

<sup>28</sup> Convenio de colaboración con el Ayuntamiento de Madrid.



## SOLICITUDES RECIBIDAS EN EL SERVICIO DIOCESANO DE VIVIENDA DE CÁRITAS MADRID EN EL AÑO 2018:

Servicio	Nº Familias
Web	56
Red caritas	30
Convenios administraciones	23
Intercentros	26
Mesa por la hospitalidad	9
<b>TOTAL FAMILIAS</b>	<b>144</b>

Familias que acceden: 80.  
Familias que desestiman en el proceso: 30.  
Familias en proceso: 24.



### **Fundación de Caridad Constructora Benéfica** (ámbito diocesano)

Fundada en 1875 y desarrolla acciones de

rehabilitación del hogar de personas sin recursos y lleva la gestión administrativa de cuatro edificios de viviendas de integración social y viviendas de fin social en el territorio.

# SERVICIOS TRANSVERSALES

## 4.5 salud

Cáritas Madrid está cerca de los enfermos y sus familias a través de diversos proyectos de voluntariado en varios hospitales y otras acciones relacionadas con la salud a través de otras entidades.

**11** SERVICIOS

**7.388** PERSONAS ATENDIDAS

**252** PERSONAS VOLUNTARIAS



### **Voluntariado en hospitales**

Creemos en la calidez, la disponibilidad para acompañar y el diálogo como medios para el encuentro. Por esto, el voluntariado expresa y comunica el afecto hacia las personas hospitalizadas y sus familiares colaborando en la humanización del centro hospitalario.

Estamos presentes en seis hospitales de la comunidad: Gregorio Marañón, 12 de Octubre, Hospital La Paz, Hospital Infanta Leonor y Virgen de la Torre, Hospital Infanta Sofía y Hospital de Guadarrama.

## VOLUNTARIADO EN HOSPITALES

Hospital	Personas atendidas	Personas voluntarias
Infanta Sofía	629	27
Gregorio Marañón	2.000	62
Infanta Leonor	551	25
12 de Octubre	3.281	72
Guadarrama	550	16
La Paz	250	12

### Otras Actuaciones

Algunos problemas de salud afectan de manera especial a familias y personas en situación de necesidad social y requieren atenciones, como los cuidados bucales, el apoyo psicológico y las revisiones oftalmológicas, que que-

dan fuera de su alcance. Cáritas promueve actuaciones que ofrecen una respuesta en estos campos a través de profesionales voluntarios.

Personas atendidas: 127.  
Personas voluntarias: 38.

## 4.5 jurídico

**22** SERVICIOS

**1.755** PERSONAS ATENDIDAS

**32** PERSONAS VOLUNTARIAS

# SERVICIOS TRANSVERSALES

La asesoría jurídica de Cáritas Madrid es el servicio transversal que desarrolla su labor orientando sobre cuestiones legales de la Entidad y de las personas a las que atendemos en los siguientes ámbitos del Derecho:

- Civil (donaciones, sucesiones, derecho de familia, menores, vivienda, obligaciones y contratos).
- Administrativo (derecho de extranjería, autorizaciones, urbanismo, prestaciones sociales).
- Fiscal.
- Laboral.

■ Penal y penitenciario.

■ Menores.

## La Red San Raimundo de Peñafort

Está presente en las ocho vicarías de la diócesis y en los centros y servicios diocesanos. Este apoyo se logra a través de una red de abogados voluntarios que orientan sobre asuntos legales a personas y familias con las que estamos trabajando en procesos de acompañamiento o intervención.



### PERFIL PERSONAS ATENDIDAS

60% **MUJER** 60% **EXTRANJEROS**  
EDAD MEDIA **35-55 AÑOS**  
80% **CON CARGAS**

Además, se realizan acciones formativas presenciales dirigidas a personas voluntarias, trabajadores y personas atendidas, así como divulgación de nuevas normas, jurisprudencia

u otras cuestiones de impacto jurídico en los asuntos que se abordan habitualmente por el servicio.

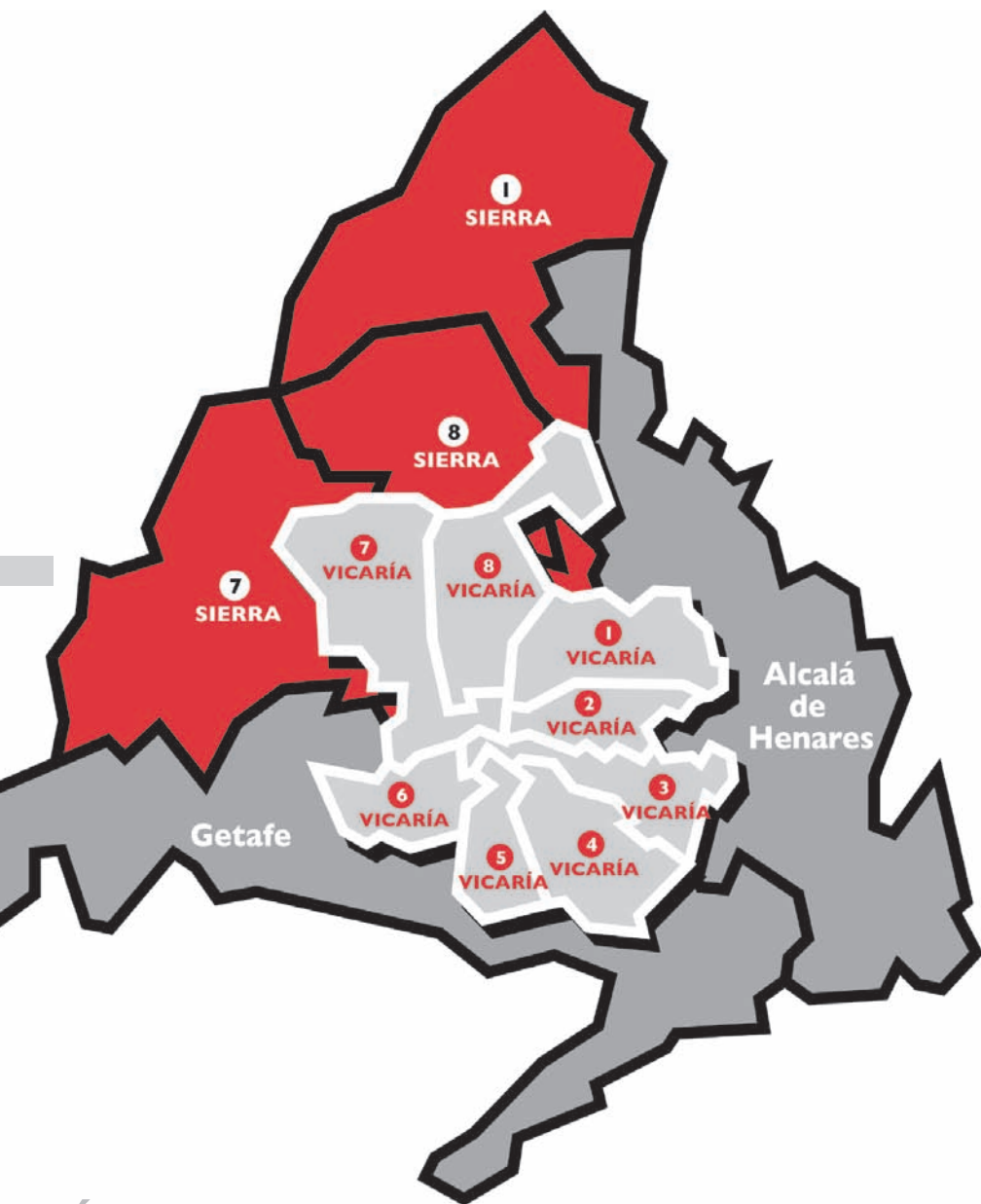


# 5

## EL PROCESO DE LA CARIDAD EN EL TERRITORIO

**La actuación de Cáritas Madrid encuentra su sentido en el territorio de la diócesis, dividido en ocho vicarías que desarrollan su trabajo activo en los barrios en los que se encuentran.**





## VICARÍA I

Santa Hortensia, 5. 28002 Madrid  
 Tel.: 91 413 42 09  
[vicaria1@caritasmadrid.org](mailto:vicaria1@caritasmadrid.org)

### 10 Arciprestazgos

Urbanos: 7 Metropolitano: 1 Sierra: 2

### 114 Parroquias

5 Centros de Cáritas  
 en arciprestazgos

## VICARÍA II

Laviana, 5. 28037 Madrid  
 Tel.: 91 361 23 53  
[vicaria2@caritasmadrid.org](mailto:vicaria2@caritasmadrid.org)

### 10 Arciprestazgos 52 Parroquias

4 Centros de Cáritas  
 en arciprestazgos

## **VICARÍA III**

Atocha, 41 - 1º izq. 28012 Madrid  
Tel.: 91 429 01 09  
vicaria3@caritasmadrid.org

**6 Arciprestazgos**  
**39 Parroquias**

2 Centros de Cáritas en arciprestazgos

## **VICARÍA IV**

Teniente Muñoz Díaz, 4. 28018 Madrid  
Teléfono: 91 477 99 41  
vicaria4@caritasmadrid.org

**6 Arciprestazgos**  
**36 Parroquias**

1 Centro de Cáritas en arciprestazgos  
2 Centros de servicios y proyectos  
2 Centros de Pastoral Social

## **VICARÍA V**

Melilla, 10. 28005 Madrid  
Tel.: 91 467 77 21  
vicaria5@caritasmadrid.org

**6 Arciprestazgos**  
**36 Parroquias**

2 Centros de Cáritas en arciprestazgos

## **VICARÍA VI**

Castro de Oro, 27. 28019 Madrid  
Tel.: 91 471 39 95  
vicaria6@caritasmadrid.org

**7 Arciprestazgos**  
**45 Parroquias**

4 Centros de Cáritas  
en arciprestazgos

## **VICARÍA VII**

Martín de los Heros, 21. 28008 Madrid  
Tel.: 91 445 25 97  
vicaria7@caritasmadrid.org

**7 Arciprestazgos**

Urbanos: 4    Metropolitano: 1    Sierra: 2

**81 Parroquias**

1 Centro de Cáritas en Zona Sierra  
1 Centro de Cáritas en Zona Metropolitana  
1 Centro de Cáritas en Zona Urbana

## **VICARÍA VIII**

Puerto de Maspalomas, 7 posterior. 28029 Madrid  
Tel.: 91 315 92 46  
vicaria8@caritasmadrid.org

**7 Arciprestazgos**

Urbanos: 6    Sierra: 1

**57 Parroquias**

3 Centros de Cáritas en arciprestazgos





# Vicaría I

PROYECTOS RED

PERSONAS ATENDIDAS

PERSONAS DESTINATARIAS

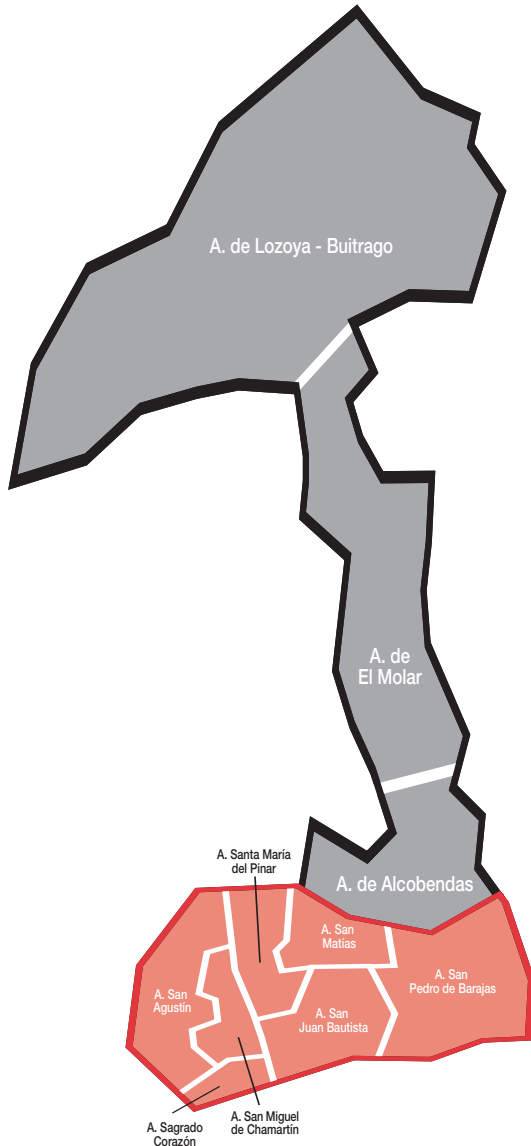
PERSONAS VOLUNTARIAS

**61**

**8.769**

**3.269**

**593**



## Atenciones Cáritas Parroquiales: 1.464

Fondo de emergencia . . . . . 1.116

Formación . . . . . 339

Familiar . . . . . 120

# Cáritas Vicaría I

## 1. Plan para la Concienciación Social

### Análisis y Reflexión

- N° Proyectos: 1
- Personas destinatarias: 100
- Personas voluntarias: 4

### Comunicación para la sensibilización

- N° Proyectos: 2
- Personas destinatarias: 1.210
- Personas voluntarias: 20

### Participación y cambio social

- N° Proyectos: 13
- Personas destinatarias: 1.959
- Personas voluntarias: 104

## 2. Plan de atención para la Vulnerabilidad Social

### Menores

- N° Proyectos: 8
- Personas atendidas: 188
- Personas voluntarias: 97

### Adultos

- N° Proyectos: 11
- Personas atendidas: 5.858
- Personas voluntarias: 98

### Mayores

- N° Proyectos: 8
- Personas atendidas: 325
- Personas voluntarias: 45

## 3. Plan de atención para la Exclusión Social

### Sin hogar

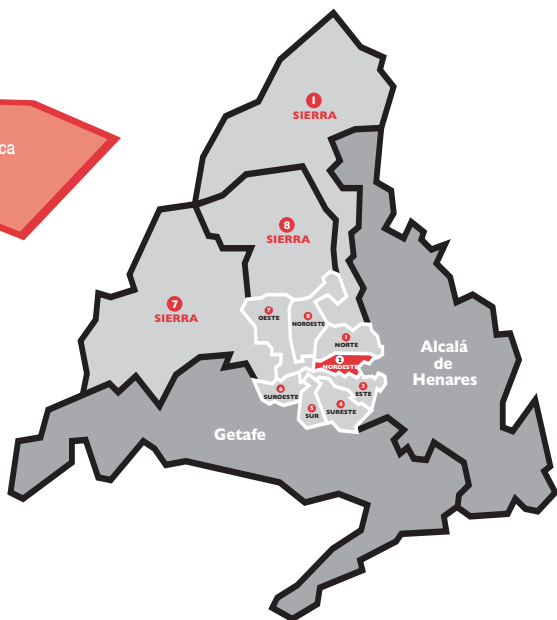
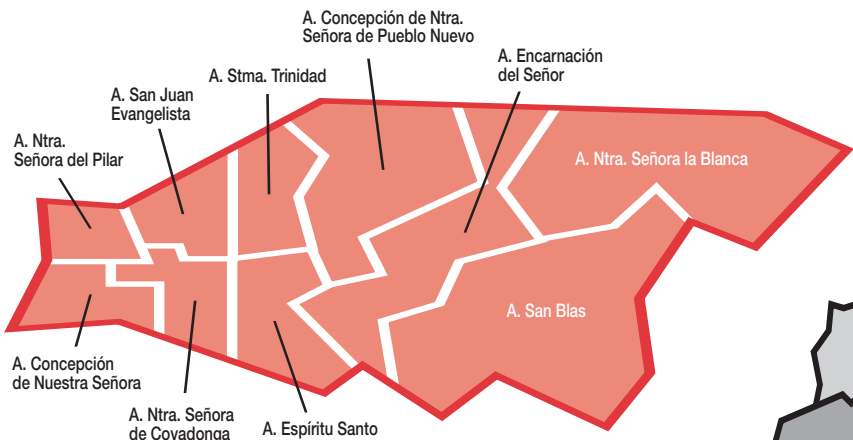
- N° Proyectos: 2
- Personas atendidas: 235
- Personas voluntarias: 105

### Servicios Transversales

	N° Servicios	Personas atendidas	Personas voluntarias
Acogida y asistencia	1	86	4
Vivienda	3	72	7
Empleo	10	1.372	80
Salud	2	633	29

# Vicaría II

PROYECTOS RED	PERSONAS ATENDIDAS	PERSONAS DESTINATARIAS	PERSONAS VOLUNTARIAS
52	1.523	3.061	570



## Atenciones Cáritas Parroquiales: 1.837

Fondo de emergencia . . . . .	683
Formación . . . . .	178
Familiar . . . . .	92

# Cáritas Vicaría II

## I. Plan para la Concienciación Social

### Análisis y Reflexión

- N° Proyectos: 3
- Personas destinatarias: 0
- Personas voluntarias: 2

### Comunicación para la sensibilización

- N° Proyectos: 2
- Personas destinatarias: 1.427
- Personas voluntarias: 7

### Participación y cambio social

- N° Proyectos: 20
- Personas destinatarias: 1.634
- Personas voluntarias: 304

## 2. Plan de atención para la Vulnerabilidad Social

### Menores

- N° Proyectos: 9
- Personas atendidas: 236
- Personas voluntarias: 125

### Adultos

- N° Proyectos: 9
- Personas atendidas: 261
- Personas voluntarias: 64

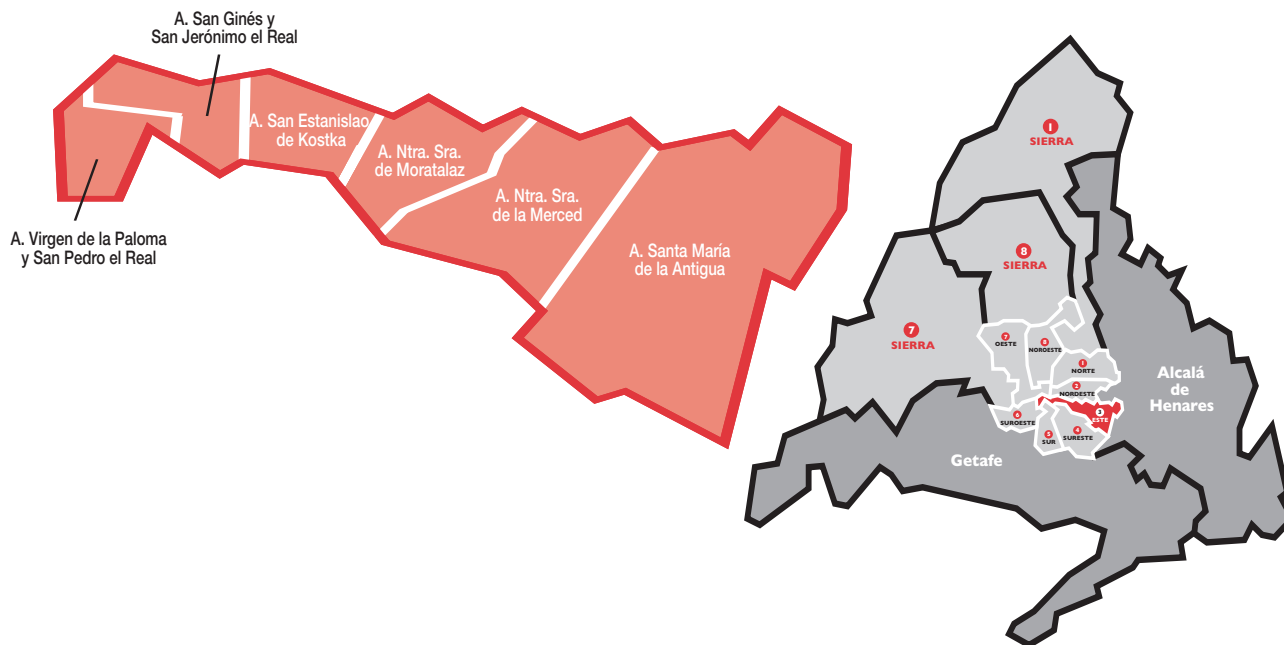
### Servicios Transversales

	N° Servicios	Personas atendidas	Personas voluntarias
Acogida y Asistencia	1	77	2
Vivienda	6	821	55
Empleo	2	128	11

# Vicaría III

PROYECTOS RED PERSONAS ATENDIDAS PERSONAS DESTINATARIAS PERSONAS VOLUNTARIAS

41	4.093	2.274	360
----	-------	-------	-----



## Atenciones Cáritas Parroquiales: 2.553

Fondo de emergencia . . . . .	512
Formación . . . . .	199
Familiar . . . . .	25

# Cáritas Vicaría III

## I. Plan para la Concienciación Social

### Análisis y Reflexión

- N° Proyectos: 1
- Personas destinatarias: 425
- Personas voluntarias: 2

### Comunicación para la sensibilización

- N° Proyectos: 2
- Personas destinatarias: 1.204
- Personas voluntarias: 8

### Participación y cambio social

- N° Proyectos: 7
- Personas destinatarias: 645
- Personas voluntarias: 27

## 2. Plan de atención para la Vulnerabilidad Social

### Menores

- N° Proyectos: 8
- Personas atendidas: 532
- Personas voluntarias: 92

### Jóvenes

- N° Proyectos: 2
- Personas atendidas: 211
- Personas voluntarias: 7

### Adultos

- N° Proyectos: 6
- Personas atendidas: 158
- Personas voluntarias: 46

### Mayores

- N° Proyectos: 4
- Personas atendidas: 608
- Personas voluntarias: 56

Servicios Transversales	N° Servicios	Personas atendidas	Personas voluntarias
Vivienda	2	41	16
Empleo	8	543	44
Salud	1	2.000	62

# Vicaría IV

PROYECTOS RED	PERSONAS ATENDIDAS	PERSONAS DESTINATARIAS	PERSONAS VOLUNTARIAS
43	4.023	2.344	402



## Atenciones Cáritas Parroquiales: 592

Fondo de emergencia . . . . .	1.090
Formación . . . . .	787
Familiar . . . . .	259

# Cáritas Vicaría IV

## 1. Plan para la Concienciación Social

### Análisis y Reflexión

- N° Proyectos: 1
- Personas destinatarias: 37
- Personas voluntarias: 8

### Comunicación para la sensibilización

- N° Proyectos: 2
- Personas destinatarias: 1.776
- Personas voluntarias: 3

### Participación y cambio social

- N° Proyectos: 7
- Personas destinatarias: 531
- Personas voluntarias: 22

## 2. Plan de atención para la Vulnerabilidad Social

### Menores

- N° Proyectos: 7
- Personas atendidas: 437
- Personas voluntarias: 140

### Adultos

- N° Proyectos: 13
- Personas atendidas: 869
- Personas voluntarias: 97

### Mayores

- N° Proyectos: 3
- Personas atendidas: 245
- Personas voluntarias: 13

## 3. Plan de atención para la Exclusión Social

### Salud mental

- N° Proyectos: 1
- Personas atendidas: 4
- Personas voluntarias: 3

### Servicios Transversales

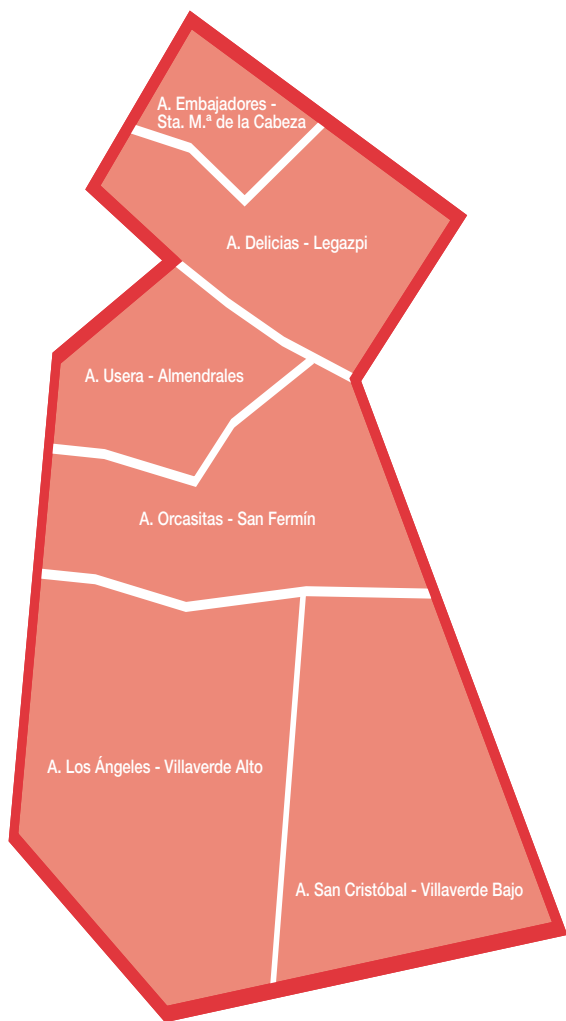
	N° Servicios	Personas atendidas	Personas voluntarias
Vivienda	1	77	6
Empleo	7	1.840	85
Salud	1	551	25



# Vicaría V

PROYECTOS RED PERSONAS ATENDIDAS PERSONAS DESTINATARIAS PERSONAS VOLUNTARIAS

41	4.949	1.711	577
----	-------	-------	-----



## Atenciones Cáritas Parroquiales: 2.678

Fondo de emergencia . . . . .	696
Formación . . . . .	362
Familiar . . . . .	81

# Cáritas Vicaría V

## 1. Plan para la Concienciación Social

### Comunicación para la sensibilización

- N° Proyectos: 3
- Personas destinatarias: 885
- Personas voluntarias: 26

### Participación y cambio social

- N° Proyectos: 6
- Personas destinatarias: 826
- Personas voluntarias: 28

## 2. Plan de atención para la Vulnerabilidad Social

### Menores

- N° Proyectos: 10
- Personas atendidas: 231
- Personas voluntarias: 119

### Jóvenes

- N° Proyectos: 1
- Personas atendidas: 32
- Personas voluntarias: 3

### Adultos

- N° Proyectos: 6
- Personas atendidas: 215
- Personas voluntarias: 138

### Mayores

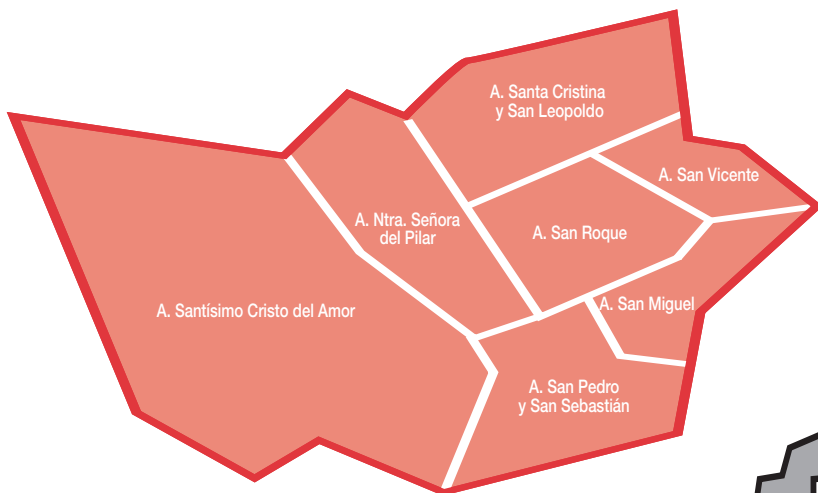
- N° Proyectos: 5
- Personas atendidas: 185
- Personas voluntarias: 117

Servicios Transversales	N° Servicios	Personas atendidas	Personas voluntarias
Acogida y asistencia	1	86	10
Vivienda	2	123	7
Empleo	5	760	48
Salud	2	3.317	81

# Vicaría VI

PROYECTOS RED PERSONAS ATENDIDAS PERSONAS DESTINATARIAS PERSONAS VOLUNTARIAS

52	2.120	3.532	383
----	-------	-------	-----



## Atenciones Cáritas Parroquiales: 46

Fondo de emergencia . . . . .	1.236
Formación . . . . .	437
Familiar . . . . .	89

# Cáritas Vicaría VI

## I. Plan para la Concienciación Social

### Análisis y Reflexión

- N° Proyectos: 1
- Personas destinatarias: 82
- Personas voluntarias: 32

### Comunicación para la sensibilización

- N° Proyectos: 5
- Personas destinatarias: 2.658
- Personas voluntarias: 50

### Participación y cambio social

- N° Proyectos: 8
- Personas destinatarias: 792
- Personas voluntarias: 42

## 2. Plan de atención para la Vulnerabilidad Social

### Menores

- N° Proyectos: 11
- Personas atendidas: 241
- Personas voluntarias: 95

### Jóvenes

- N° Proyectos: 2
- Personas atendidas: 253
- Personas voluntarias: 9

### Adultos

- N° Proyectos: 9
- Personas atendidas: 314
- Personas voluntarias: 52

### Mayores

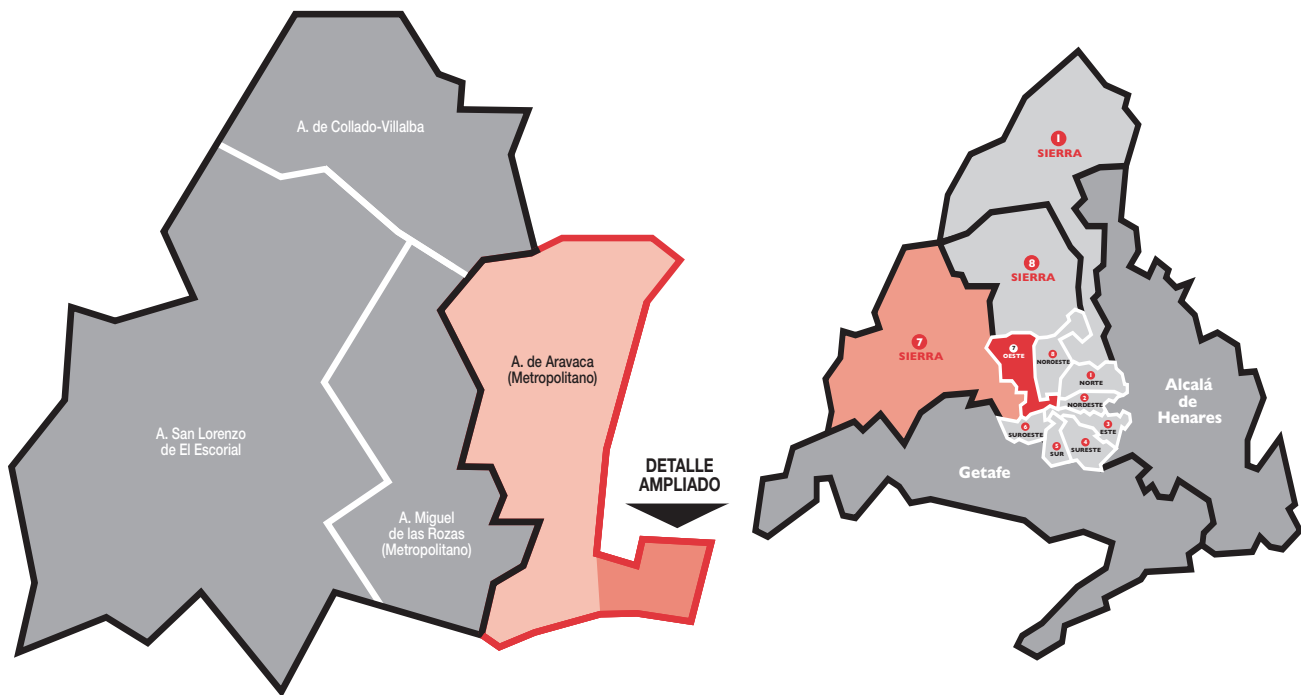
- N° Proyectos: 4
- Personas atendidas: 211
- Personas voluntarias: 27

Servicios Transversales	N° Servicios	Personas atendidas	Personas voluntarias
Acogida y asistencia	2	88	10
Vivienda	1	164	4
Empleo	8	830	52
Salud	1	19	10

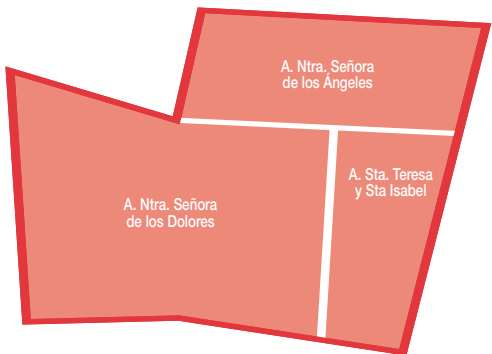
# Vicaría VII

PROYECTOS RED PERSONAS ATENDIDAS PERSONAS DESTINATARIAS PERSONAS VOLUNTARIAS

48	1.300	3.796	559
----	-------	-------	-----



DETALLE AMPLIADO



## Atenciones Cáritas Parroquiales: 4.302

Fondo de emergencia . . . . .	659
Formación . . . . .	328
Familiar . . . . .	119

# Cáritas Vicaría VII

## 1. Plan para la Concienciación Social

### Comunicación para la sensibilización

- N° Proyectos: 5
- Personas destinatarias: 2.275
- Personas voluntarias: 55

### Participación y cambio social

- N° Proyectos: 14
- Personas destinatarias: 1.521
- Personas voluntarias: 242

## 2. Plan de atención para la Vulnerabilidad Social

### Menores

- N° Proyectos: 8
- Personas atendidas: 237
- Personas voluntarias: 169

### Jóvenes

- N° Proyectos: 1
- Personas atendidas: 72
- Personas voluntarias: 0

### Adultos

- N° Proyectos: 4
- Personas atendidas: 57
- Personas voluntarias: 16

### Mayores

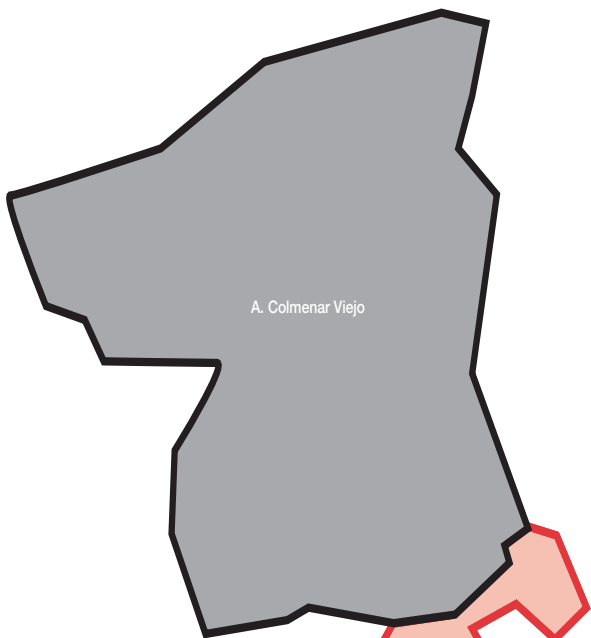
- N° Proyectos: 1
- Personas atendidas: 0
- Personas voluntarias: 1

Servicios Transversales	N° Servicios	Personas atendidas	Personas voluntarias
Acogida y asistencia	1	112	0
Vivienda	4	206	15
Empleo	8	616	61
Salud	2	0	0

# Vicaría VIII

PROYECTOS RED PERSONAS ATENDIDAS PERSONAS DESTINATARIAS PERSONAS VOLUNTARIAS

37	3.190	4.740	428
----	-------	-------	-----



DETALLE AMPLIADO

## Atenciones Cáritas Parroquiales: 3.831

Fondo de emergencia	1.976
Formación	370
Familiar	52

# Cáritas Vicaría VIII

## 1. Plan para la Concienciación Social

### Análisis y reflexión

- N° Proyectos: 1
- Personas destinatarias: 28
- Personas voluntarias: 8

### Comunicación para la sensibilización

- N° Proyectos: 3
- Personas destinatarias: 3.187
- Personas voluntarias: 24

### Participación y cambio social

- N° Proyectos: 9
- Personas destinatarias: 1.525
- Personas voluntarias: 61

## 2. Plan de atención para la Vulnerabilidad Social

### Menores

- N° Proyectos: 6
- Personas atendidas: 181
- Personas voluntarias: 102

### Adultos

- N° Proyectos: 5
- Personas atendidas: 108
- Personas voluntarias: 35

### Mayores

- N° Proyectos: 2
- Personas atendidas: 15
- Personas voluntarias: 18

Servicios Transversales	N° Servicios	Personas atendidas	Personas voluntarias
Acogida y asistencia	2	1.635	103
Vivienda	2	42	15
Empleo	5	920	41
Salud	2	289	21



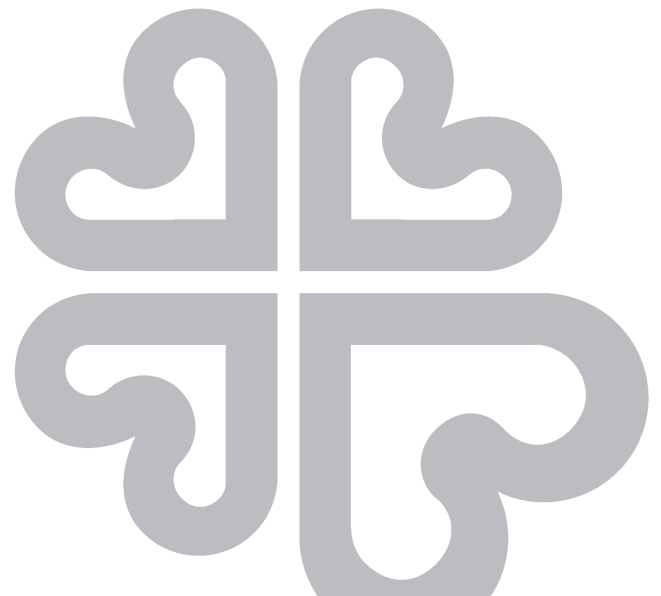


6

DATOS

ECONÓMICOS

2018



## DATOS ECONÓMICOS 2018

### PROCEDENCIA INGRESOS

#### Ingresos realizados en euros

Donativos y Suscripciones	17.149.636
Herencias y Legados	3.071.175
Colectas	1.651.331
IRPF	1.301.769
Subvenciones Administración Pública	3.939.853
Aportaciones usuarios	1.844.315
Otros ingresos	1.165.685
<b>TOTAL INGRESOS</b>	<b>30.123.764</b>

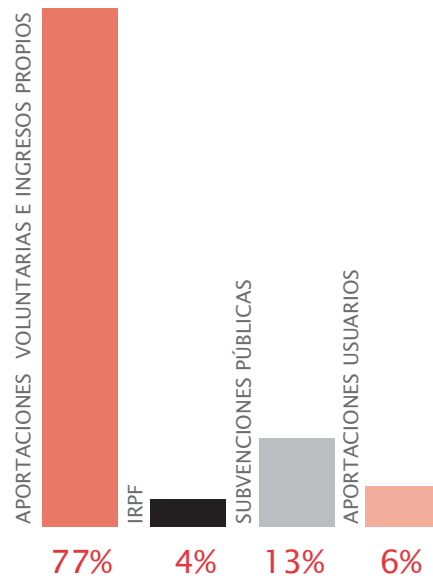
### INVERSIONES Y GASTOS POR ACTIVIDAD

#### Gastos realizados en euros

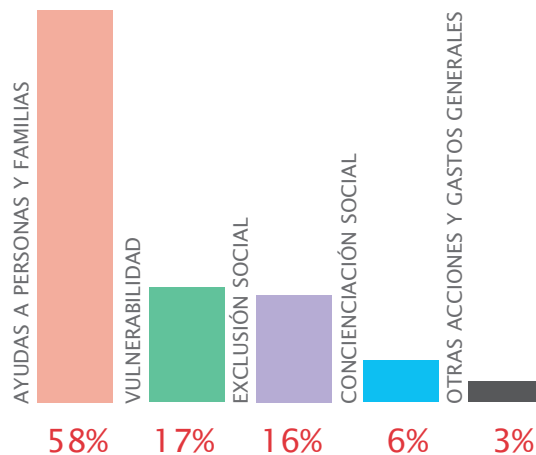
Ayudas directas	6.282.390
Empleo / Formación / Educación	2.972.744
Vivienda	3.446.718
Jurídico	1.035.155
Red social y familiar	3.825.624
<b>AYUDA A PERSONAS Y FAMILIAS</b>	<b>17.562.631</b>
Menores y Jóvenes	910.345
Adultos	138.855
Mayores	3.977.697
<b>VULNERABILIDAD - ATENCIÓN A GRUPOS</b>	<b>5.026.897</b>
Adicciones	653.066
Sin hogar	2.030.664
Salud mental	1.406.490
Zonas excluidas	690.948
<b>EXCLUSIÓN SOCIAL</b>	<b>4.781.168</b>
Comunicación para la sensibilización	501.111
Voluntariado	1.377.342
<b>CONCIENCIACIÓN SOCIAL</b>	<b>1.878.453</b>
<b>OTRAS ACCIONES Y GASTOS GENERALES</b>	<b>874.615</b>
<b>TOTAL GASTOS</b>	<b>30.123.764</b>

A estos datos hay que añadir 5.613.871 euros que las parroquias han destinado a la acción caritativa.

## INGRESOS 2018



## INVERSIONES Y GASTOS 2018







***Caritas***  
*Diocesana de Madrid*

Santa Hortensia, I-B  
28002 Madrid  
Tel.: 91 548 95 80  
[caritasmadrid@caritasmadrid.org](mailto:caritasmadrid@caritasmadrid.org)  
**[www.caritasmadrid.org](http://www.caritasmadrid.org)**